

Coordenação Municipal de Proteção e Defesa Civil – COMPDEC

PLANO DE CONTINGÊNCIA

MUNICÍPIO DE CRUZEIRO DO SUL/RS

Versão 04/2026 - 2ª Edição



Dados Gerais

O municio está localizado ao centro leste do estado do Rio Grande do Sul, distante de 126km da capital gaúcha e tens como vizinhos os municípios de Estrela, Lajeado, Santa Clara do Sul, Mato Leitão, Venâncio Aires e Bom Retiro do Sul.

O município de Cruzeiro do Sul tem uma extensão de aproximadamente de 22 km de encosta do rio Taquari, qual por sua vez se torna um desafio maior quanto a questão é inundação.

População: 11,600 habitantes

Área total: 155.482KM²

Área Urbana: 20,15 KM²

Área rural: 135,33KM²

Eventos mais comuns

I. Cheias II. Estiagem III. Deslizamentos IV. Granizo ou Tempestades

Sumário

1. Objetivos	
2. Diagnóstico Municipal	
2.1 Ameaças	4
2.2 Exposição e vulnerabilidade	8
2.3 Monitoramento e Estágios Operacionais	10
3. Estrutura de Coordenação e Resposta	15
4. Participação Comunitária: NUPDECs e Voluntariado	17
5. Locais estratégicos para resposta	19
6. Recursos disponíveis	24
7. Considerações Finais	30
8. Anexos	30
8.2. Planilha RACI	32

1. Objetivos

O Plano de Contingência de Cruzeiro do Sul é um instrumento técnico-operacional que organiza ações de prevenção, preparação, resposta e recuperação frente a desastres como inundações, deslizamentos, estiagens e tempestades. Orienta a atuação das equipes municipais, definindo diretrizes, protocolos e responsabilidades em cada fase da gestão de riscos, além de fortalecer a capacidade institucional. O plano é exigido por lei: a Lei Federal nº 12.608/2012, o Decreto nº 10.692/2021 e a Lei Estadual nº 16.263/2024 que tornam obrigatória sua elaboração para municípios com áreas de risco, como critério para articulação com os sistemas estadual e federal. Este documento foi elaborado com o apoio técnico da Organização Internacional para as Migrações (OIM), agência das Nações Unidas especializada em mobilidade humana, e apoio financeiro da Fecomércio, em articulação com o Governo do Estado do Rio Grande do Sul, Defesa Civil Estadual e CREPDEC 8. Sua aplicação será coordenada pela Defesa Civil Municipal de Cruzeiro do Sul, e sua efetividade dependerá da atualização periódica, do compromisso das instituições envolvidas e da participação ativa da população local.

2. Diagnóstico municipal

2.1 Ameaças

As ameaças são eventos com potencial de causar danos e compõem um dos elementos do risco. No Brasil, sua classificação segue o COBRADE (Classificação e Codificação Brasileira de Desastres), que padroniza os tipos de desastres para reconhecimento legal de Situação de Emergência ou Estado de Calamidade Pública. O COBRADE agrupa os desastres em cinco grandes classes: geológicos, hidrológicos, meteorológicos, climatológicos e biológicos, tecnológicos e outros. Cada grupo tem subdivisões que orientam a resposta e a recuperação.

2.1.1 Desastres geológicos

No grupo dos desastres naturais geológicos estão os movimentos de massa, as erosões, os terremotos e as emanções vulcânicas. Os movimentos de massa são subdivididos em quedas, tombamentos e rolamentos, deslizamentos, corridas de massa e subsidências e colapsos (MIDR, 2022):

- Quedas, tombamentos e rolamentos: pode ser de blocos, lascas, matacões e lajes (materiais rochosos)
- Deslizamentos: pode ser de solo e/ou rocha
- Corridas de massa: pode ser de solo/lama ou de rocha/detrito

- Subsidiências e colapsos: afundamento rápido ou gradual do terreno devido ao colapso de cavidades, redução da porosidade do solo ou deformação de material argiloso.

As erosões são subdivididas em erosões costeira/marinha, de margem fluvial e continental:

- Costeira/marinha: processo de desgaste (mecânico ou químico) que ocorre ao longo da linha da costa (rochosa ou praia) devido à ação das ondas, das correntes marinhas e das marés.

- Margem fluvial: desgaste das encostas dos rios que provoca desmoronamento de barrancos.

- Continental: remoção das partículas do solo provocada por escoamento hídrico superficial concentrado ou não concentrado.

Os terremotos são subdivididos em tremor de terra – vibrações do terreno que provocam oscilações verticais e horizontais na superfície da Terra (ondas sísmicas) – e tsunamis – série de ondas geradas pelo deslocamento de um grande volume de água causado geralmente por terremotos, erupções vulcânicas ou movimentos de massa.

As emanações vulcânicas são materiais vulcânicos lançados na atmosfera a partir de erupções vulcânicas.

2.1.2 Desastres biológicos

No grupo dos desastres naturais biológicos, estão as epidemias e as infestações/pragas (MIDR, 2022):

- Epidemias: são subdivididas em doenças infecciosas virais, bacterianas, parasíticas e fúngicas.

- Infestações/pragas: são subdivididas em infestações de animais, de algas e outras infestações.

2.1.3 Desastres hidrológicos

No grupo dos desastres naturais hidrológicos, estão as inundações, as enxurradas e os alagamentos (MIDR, 2022):

- Inundações

Submersão de áreas fora dos limites normais de um curso de água em zonas que normalmente não se encontram submersas. O transbordamento ocorre de modo gradual, geralmente ocasionado por chuvas prolongadas em áreas de planície.

- **Enxurradas**

Escoamento superficial de alta velocidade e energia, provocado por chuvas intensas e concentradas, normalmente em pequenas bacias de relevo acidentado. Caracterizada pela elevação súbita das vazões de determinada drenagem e transbordamento brusco da calha fluvial. Apresenta grande poder destrutivo.

- **Alagamentos**

Extrapolação da capacidade de escoamento de sistemas de drenagem urbana e consequente acúmulo de água em ruas, calçadas ou outras infraestruturas urbanas, em decorrência de chuvas intensas.

2.1.4 Desastres climatológicos

No grupo dos desastres naturais climatológicos, está o período de seca, que pode ser dividido em estiagem, seca, incêndio florestal e baixa umidade do ar (MIDR, 2022):

- **Estiagem:** período prolongado de baixo ou nenhum registro de chuva, em que a perda de umidade do solo é superior à sua reposição.
- **Seca:** é uma estiagem prolongada, durante o período de tempo suficiente para que a falta de chuvas provoque grave desequilíbrio hidrológico.
- **Incêndio florestal:** propagação de fogo sem controle em qualquer tipo de vegetação situada em áreas protegidas. No mesmo grupo, também estão os incêndios em áreas não protegidas, com reflexo na qualidade do ar.
- **Baixa umidade do ar:** queda da taxa de vapor de água suspensa na atmosfera para níveis abaixo de 20%.

2.1.5 Desastres meteorológicos

No grupo dos desastres naturais meteorológicos, estão os sistemas de grande escala/escala regional, as tempestades e as temperaturas extremas. Os sistemas de grande escala/escala regional são subdivididos em ciclones e frentes frias/zonas de convergência (MIDR, 2022):

- **Ciclones:** podem ser de ventos costeiros – quando há a intensificação dos ventos nas regiões litorâneas, movimentando dunas de areia sobre construções na orla – e marés de tempestade (ressaca) - ondas violentas que geram maior agitação do mar próximo à praia.

Ocorrem quando rajadas fortes de vento fazem subir o nível do oceano em mar aberto e a intensificação das correntes marítimas carrega uma enorme quantidade de água em direção ao litoral. Como consequência, as praias ficam inundadas.

- Frentes frias/zonas de convergência: é uma massa de ar frio que avança sobre uma região, provocando queda brusca da temperatura local, com período de duração inferior à friagem. Zona de convergência é uma região que está ligada à tempestade causada por uma zona de baixa pressão atmosférica, provocando forte deslocamento de massas de ar, vendavais, chuvas intensas e até queda de granizo.

As tempestades são subdivididas em tornados, tempestade de raios, granizo, chuvas intensas e vendavais:

- Tornados: coluna de ar que gira de forma violenta quando entra em contato com a terra e a base de uma nuvem de grande desenvolvimento vertical. A coluna de ar pode percorrer vários quilômetros e deixa rastro de destruição pelo caminho percorrido.

- Tempestade de raios: tempestade com intensa atividade elétrica no interior das nuvens e grande desenvolvimento vertical.

- Granizo: precipitação de pedaços irregulares de gelo.

- Chuvas intensas: chuvas que ocorrem com acumulados significativos, causando múltiplos desastres, como, por exemplo, inundações, movimentos de massa e enxurradas.

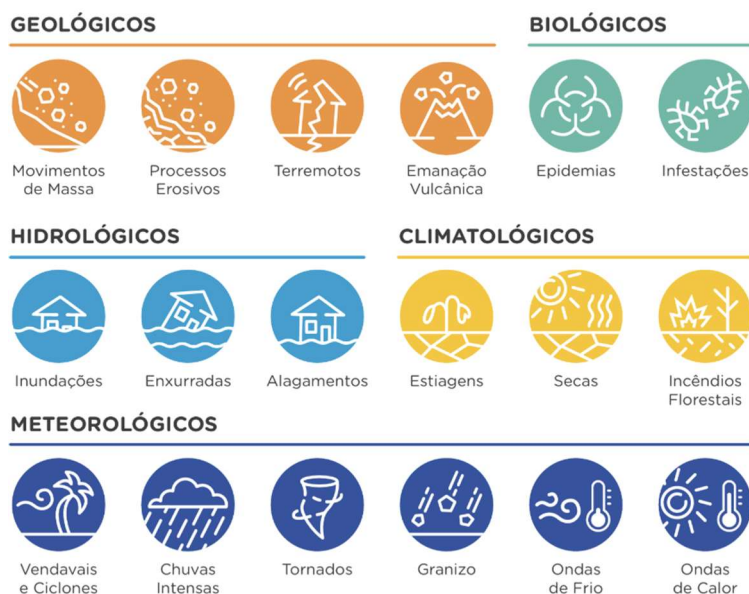
- Vendavais: forte deslocamento de uma massa de ar em uma região.

As temperaturas extremas são subdivididas em ondas de calor e de frio:

- Onda de calor: período prolongado excessivamente quente e desconfortável, onde as temperaturas ficam acima de um valor normal esperado para aquela região em determinado período do ano. Geralmente é adotado um período mínimo de três dias com temperaturas 5°C acima dos valores máximos médios.

- Onda de frio: pode ser classificada como friagem - período que dura, no mínimo, de três a quatro dias, e os valores de temperatura mínima do ar ficam abaixo dos valores esperados para determinada região em um período do ano – ou geada - formação de uma camada de cristais de gelo na superfície ou na folhagem exposta.

Figura 1 – Tipos de desastres no Brasil relacionados à emergência climática



Fonte: FNP; WRI Brasil (2025), adaptado de CEPED/UFSC (2021).

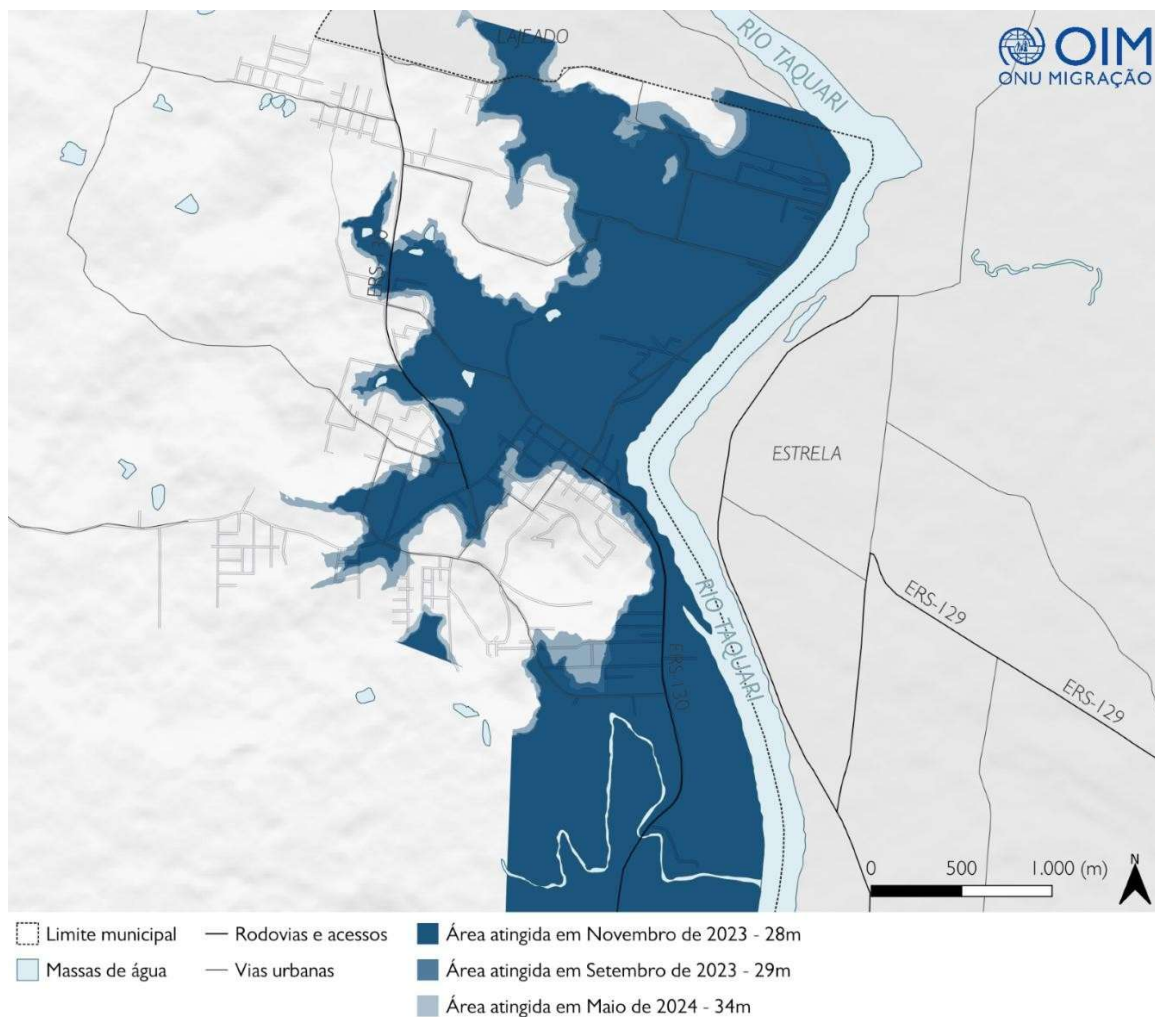
No presente caso, este documento refere-se especificamente ao Plano de Contingência para ameaças hidrológicas, abrangendo os eventos de inundações, enxurradas e alagamentos. Os demais elementos de risco serão abordados em documentos complementares, que posteriormente serão anexados, compondo um único compilado. Essa estrutura visa facilitar o acesso e o manuseio das informações em emergências.

2.2 Exposição e vulnerabilidade

Cruzeiro do Sul tem um histórico recorrente de desastres, com destaque principalmente em inundações. O município é atingido por cheias de forma cada vez mais recorrente, apesar de ser um problema histórico. O PLANCON do município prioriza os riscos hidrológicos, com base em registros históricos e no estudo do Serviço Geológico do Brasil - SGB (2015), sendo eles: inundações, enxurradas e alagamentos, decorrente das chuvas intensas e do transbordamento do Rio Taquari (COBRADE 1.2.1.0.0). As maiores cheias da história ocorreram em (1) setembro de 2023: 29,5 m no Rio Taquari, (2) novembro de 2023: 28,94 m e (3) maio de 2024: 34,00 m.

Abaixo, segue mapa que demonstra as áreas afetadas da cheia de (maio 2024) do rio Taquari, a qual afetou este município.

Mapa 01 – Histórico de Cheias



Fonte: Elaboração própria a partir de dados do IBGE, ANADEM, FEPAM, 2025.

Na sequência segue tabela, a qual trata das regiões mais vulneráveis do município, referente à inundação, enxurradas e alagamento.

LOCAL	RISCO	OBSERVAÇÕES
Boa Esperança Baixa	Inundação	Ponte Sampaio
Maravalha	Inundação	Sangradouro da Lagoa Crispin
Bom Fim	Inundação	Demanda RS 130
Bom Fim	Inundação	Curva do Canivete
Divisa Sítio Bom Fim	Inundação	Pontilhão da Lagoa
Zwirtes	Inundação	Ponte rua Rubens Feldens

Cascata	Inundação	Imediações do bar Pé de Chumbo
Glucostark	Inundação	Rua José Albino Fleck

2.3 Monitoramento e Estágios Operacionais

Cruzeiro do Sul integra a Bacia Hidrográfica Taquari-Antas, na Região Hidrográfica do Guaíba. A bacia é reconhecida como unidade natural para o planejamento e gestão de riscos hidrológicos, conforme a Política Nacional de Recursos Hídricos (Lei nº 9.433/1997). A gestão de riscos exige uma leitura integrada do território da bacia, com atenção à previsão de chuvas nas cabeceiras, à operação das barragens e a situação dos municípios localizados a montante e a jusante. Eventos críticos em localidades como Nova Roma do Sul, Santa Tereza ou Doutor Ricardo podem provocar elevação rápida dos níveis dos rios em Cruzeiro do Sul, afetando outros municípios do Vale.

As principais fontes de monitoramento e alerta incluem: Sistema de Alerta de Eventos Críticos - SACE da (SGB) – alertas hidrológicos com base nas cotas de referência; Centro Nacional de Monitoramento e Alertas de Desastres Naturais - CEMADEN – riscos de deslizamentos e inundações; metadados da Agência Nacional de Águas - ANA – Hidro web – dados de cota e vazão em tempo real; Centro de Previsão de Tempo e Estudos Climáticos - CPTEC – previsão meteorológica; Companhia Energética Rio das Antas - CERAN – vazões das usinas e alertas operacionais.

Com base nesses sistemas, o município adota estágios operacionais por cores, que orientam a resposta, são eles: **verde (normalidade); amarelo (atenção); laranja (alerta alto); vermelho (alerta muito alto); roxo (alerta máximo); cinza (restabelecimento)**. Esses estágios são aplicáveis a qualquer tipo de ameaça e são ativados conforme os parâmetros técnicos disponíveis. A tabela abaixo apresenta os parâmetros numéricos correspondentes a cada estágio, os quais devem ser atualizados e referenciados com fontes oficiais.

O município recorre às réguas de Lajeado/Estrela. Além disso, a população e os técnicos podem consultar informações atualizadas e confiáveis diretamente em portais oficiais, como o Hidro web (ANA) e o SACE (Sistema de Alerta de Eventos Críticos do SGB). Esses sistemas disponibilizam séries históricas, dados de cota, vazão e alertas emitidos para diferentes trechos da bacia do Rio Taquari-Antas.

Monitoramento

O monitoramento do evento é de competência do Coordenador de defesa civil e a equipe, no âmbito da meteorologia consiste basicamente na previsão do tempo e monitoramento dos sistemas atmosférico. Desta forma podem-se emitir avisos e alertas meteorológicos visando adoção de medidas preventivas para a redução de danos.

A divulgação dos alertas será em conjunto **PREFEITO** e **COORDENADOR** também de competência do setor de imprensa interno em fazer as divulgações de hora em hora nos meios disponíveis, rádios, rede social, grupos de WhatsApp e carros de som. para que possa ter a cobertura maior possível

Histórico de maiores cheias no município

MÊS	DATA	COTA
Maio	05/05/1941	28,87m
Abril	05/04/1956	27,81m
julho	09/07/2020	27,39m
setembro	05/09/2023	29,53m
Novembro	19/11/2023	28,94m
Maio	02/05/2024	33,66m
Maio	12/05/2024	27,78m

Abaixo segue tabela que demonstra o estágio operacional relacionado aos riscos de alertas.

ALERTAS, ALARMES E PARÂMETROS DE ACORDO COM ESTÁGIOS OPERACIONAIS					
Elementos de análise	Correlação entre risco, linhas de referência, alertas, alarmes e ações de prevenção				
	Baixa probabilidade	Tomada de Decisão		Máxima probabilidade	
Alertas	Normal	Alerta Moderado	Alerta Alto	Alerta Muito Alto	Alerta Máximo
Alarme	-	-	Alarme de preparação	Alarme de evacuação	Alarme de evacuação obrigatória

			para evacuação		
Condição hidrometeorológica	Situação estável	Condições favoráveis a instabilidade	Condições críticas previstas ou iniciadas	Risco iminente; condições severas	Evento em curso ou escalando com potencial de danos graves
Cota no Rio Taquari – SGB Estrela:	13m	15m	17m	18m	19m
Previsão da cota máxima do Rio Taquari – SGB Estrela	<19m	<23m	>23m Zona Urbana >30m Zona Rural (Para inundações com previsão de cota acima de 24m a evacuação deve ser realizada antes da cota 20,4m devido a obstrução da via principal).	>30m	>33m
Acumulado de chuva - INMET	-	20 a 30 mm/h ou até 50mm/dia	30 a 60 mm/h ou 50 a 100mm/dia	Maior que 60mm/h ou maior que 100mm/dia. Verificar outros fatores.	-

Vento			Ventos intensos (60 – 100 km/h)		
Chuva intensa		Ventos intensos (40 – 60 km/h)		Ventos intensos maiores que 100 km/h	
Temporal / Tempestade ²	-	Precipitação entre 20 e 30 mm/h ou até 50 mm/h	Precipitação entre 30 e 60 mm/h ou 50 mm/h e 100mm/dia	Precipitação maior que 100mm/dia	-
Vazão média da Usina Castro Alves	162,99m ³ /s	< 1000m ³ /s	> 1000m³/s	>5000m ³ /s	>9.000m ³ /s
Vazão da Usina Monte Claro	270,50m ³ /s	< 1000m ³ /s	>1000m³/s	>5000m ³ /s	>10.000m ³ /s
Vazão da Usina 14 de Julho	285,10m ³ /s	< 1000m ³ /s	>1000m³/s	>5000m ³ /s	>15000m ³ /s
Fonte: SACE Monitoramento – SGB, COMPDEC Cruzeiro do Sul e BRASIL, 2021.					

A comunicação de risco precisa considerar pessoas sem acesso à internet ou celular, falta de energia e sinal de rede. Por isso, devem ser usados múltiplos meios de alerta — SMS, sirenes, rádio local, carro de som, comunicação comunitária, assim como considerar grupos vulneráveis que devem receber atenção especial, como: pessoas idosas, pessoas com deficiência, migrantes, crianças e famílias isoladas entre outros. Os equipamentos e estruturas de resposta devem ser conhecidos previamente pelas comunidades, para que acionem e possuam orientação do que fazer e para onde ir. Isso inclui os pontos de encontro, abrigos, postos de comando e serviços essenciais, especialmente em locais sujeitos a bloqueios de acesso ou isolamento.

A ordem e tomada de decisão quanto a evacuação das famílias a serem atingidas seguirá da forma apresentada na tabela a seguir, correlacionando a cota de inundação de cada domicílio com a previsão máxima a ser atingida na régua de monitoramento do SGB no município de Estrela/RS.

Tabela orientativa para ordem de retirada das famílias

PREVISÃO	Logradouro	BAIRRO
COTA 24	Rua Arno Cíceri, fim (empresa das grammas) até o número 344	Zwirtes
COTA 25	Rua Arno Cíceri, esquinas com a rua Jorge Cíceri e com a rua Lauro Antonio Zwirtes	Zwirtes
	Rua Visconde do Rio Branco, início (esquina com Dom Pedro II)	Centro
	Rua João Schardong	Zwirtes
	Travessa Sete	Glucostark
	Rua das Águas	Cascata

	Rua das Pedras (fábrica de adubo) Rua Eugênio Floriano Sehn (a partir do nº 158) São Miguel - Desterro - Santarém-Lotes- Maravalha- Bom Fim	Cascata Glucostark Interior
COTA 26	Rua Arno Cíceri	Zwirtes
	Rua Emílio Treter Sobrinho, nº 1559 até a ponte	Glucostark
	Rua São José, início (Lebes)	Centro
	Rua Arthur Eckert	Glucostark
	Rua Lauro Antônio Zwirtes	Zwirtes
	Rua Otávio Francisco da Silva	Zwirtes
	Rua Oscar de Castro	Glucostark
	Rua Alfredo Lopes da Silva (2 casas na parte baixa)	Célia
	Rua Rubens Feldens	Zwirtes
	Rua Dona Maria, início (fábrica de adubo)	Cascata
	Rua Dom Pedro II	Centro
	Rua Maximiliano José Francisco	Glucostark
	São Miguel - Desterro - Santarém-Lotes- Maravalha- Bom Fim	Interior
COTA 27	Rua Emílio Treter Sobrinho	Centro
	Rua Emílio Treter Sobrinho	Glucostark
	Rua Arthur Andres	Glucostark
	Rua Frederico Germano Haenssger	Célia
	Zona rural (a partir da curva do canivete)	Rural
	Rua Balduino Mallmann	Célia
	Prolongamento rua Bento Gonçalves	Centro
	Rua Alfredo Lopes da Silva (restante das casas da parte baixa)	Célia
	Rua Bento Gonçalves (Pavilhão evangélico)	Centro
Rua General Neto	Centro	
São Miguel - Desterro - Santarém-Lotes- Maravalha- Bom Fim	Interior	
COTA 28	Rua Irineu Otto Weiler	Passo de Estrela
	Rua Dom Pedro II	Cascata
	Rua Conceição, início (mercado)	Centro
	Rua Frederico Germano Haenssger (parte baixa)	Rosa
	Rua Padre Afonso Weiler	Célia
São Miguel - Desterro - Santarém-Lotes- Maravalha- Bom Fim	Interior	
COTA 29	Rua Dom Pedro II	Cascata
	Rua Conceição, início (mercado)	Centro
	Rua Irineu Otto Weiler	Passo de Estrela
	Rua Padre Afonso Weiler	Célia
	São Miguel - Desterro - Santarém-Lotes- Maravalha- Bom Fim	Interior
COTA 30	Rua Padre Afonso Weiler	Célia

	Rodovia ERS-130	Bom Fim
	Rua Frederico Germano Haenssger	Rosa
	Rua Oscar Lopes da Silva	Centro
	São Miguel - Desterro - Santarém-Lotes- Maravalha- Bom Fim	Interior
COTA 31	Rua Frederico Germano Haenssger	Rosa
	Rua Dom Pedro II	Cascata
	São Gabriel	Centro
	Licínio rocha de azevedo	centro
	Bento Gonçalves	Centro
	São Miguel - Desterro - Santarém-Lotes- Maravalha- Bom Fim	Interior
COTA 32	Santa Catarina	Centro
	Santa maria	Centro
	General neto	Centro
	Rua Vinte e Oito de Setembro	Centro
	Rua Visconde do Rio Branco	Centro
COTA 33	Rs 130	Rosa
	Rua Visconde do Rio Branco esquina rua Conceição	Centro
	Santa Catarina	Centro
	São Miguel - Desterro - Santarém-Lotes- Maravalha- Bom Fim	Interior

3. Estrutura de Coordenação e Resposta

A resposta municipal a emergências se organiza por meio de três pilares: a Matriz RACI, o Gabinete de Gestão Integrada (GGI) e o Sistema de Comando de Incidentes (SCI) — estruturas complementares que seguem as recomendações da CREPDEC 8 (Defesa Civil Estadual) e da Defesa Civil Municipal.

Matriz RACI	Gabinete de Gestão Integrada (GGI)	Sistema de Comando de Incidentes (SCI)
A Matriz RACI define de forma clara quem faz o quê nas ações de preparação, resposta e restabelecimento. Na	O Gabinete de Gestão Integrada (ou Gabinete de Crise ou Comitê de Crise) é a instância estratégica cuja função é reunir os principais	O SCI é uma ferramenta de gerenciamento de incidentes padronizada, com organização modular e cadeia de comando que se instala no

versão integral do Plano de Contingência, a ferramenta está aplicada ao escopo das secretarias do município.	atores para tomada de decisão integrada, podendo atuar tanto na coordenação das ações quanto diretamente em campo.	Posto de Comando (PC) e se adapta à complexidade da situação, ativando os recursos e atores conforme a demanda.
--	--	---

O Gabinete de Gestão Integrada pode ser comunicado a partir do Estágio Operacional de Alerta Moderado e acionado a partir do Estágio de Alerta Alto (Laranja), ou até antes, quando há a previsão de um evento. Sua composição recomendada pode incluir o Gabinete do Prefeito, as secretarias municipais, o poder legislativo e executivo, a defesa civil municipal, entidades locais, serviços essenciais, forças de segurança, representantes da sociedade civil e os Núcleos Comunitários de Proteção e Defesa Civil (NUPDECs). A atuação do GGI fortalece a legitimidade das decisões, assegura o alinhamento político-administrativo e promove a coordenação eficaz dos recursos públicos durante a emergência.

À medida que a probabilidade de um evento aumenta ou se a previsão de impacto é significativa, é montado o Sistema de Comando de Incidentes (SCI), que organiza uma estrutura de comando e setores operacionais. Nesse momento, os atores e instituições do GGI assumem funções estratégicas e operacionais para lidar com o incidente, como Infraestrutura, Socorro, Comunicação, Saúde, Assistência, Monitoramento, Voluntariado, entre outros. O SCI também prevê a utilização de locais estratégicos, como o Posto de Comando (PC), áreas de espera e Centros de Distribuição. Para o detalhamento das ações atribuídas aos setores operacionais, como a Matriz RACI.

Acionamento do plano de contingência

A competência de acionar o plano de contingência será do PREFEITO ou COORDENADOR DE DEFESA CIVIL, que também determinará o local do posto de comando, para gerenciar a crise.

Local do posto de comando

O local da instalação do posto de comando vai ser levado em conta a magnitude do evento. Também será avaliado as condições de segurança do ambiente para poder fazer a operação com segurança. Mas ficara pré-estabelecido o posto de comando no gabinete da prefeitura municipal.

Grupo do plano de contingência

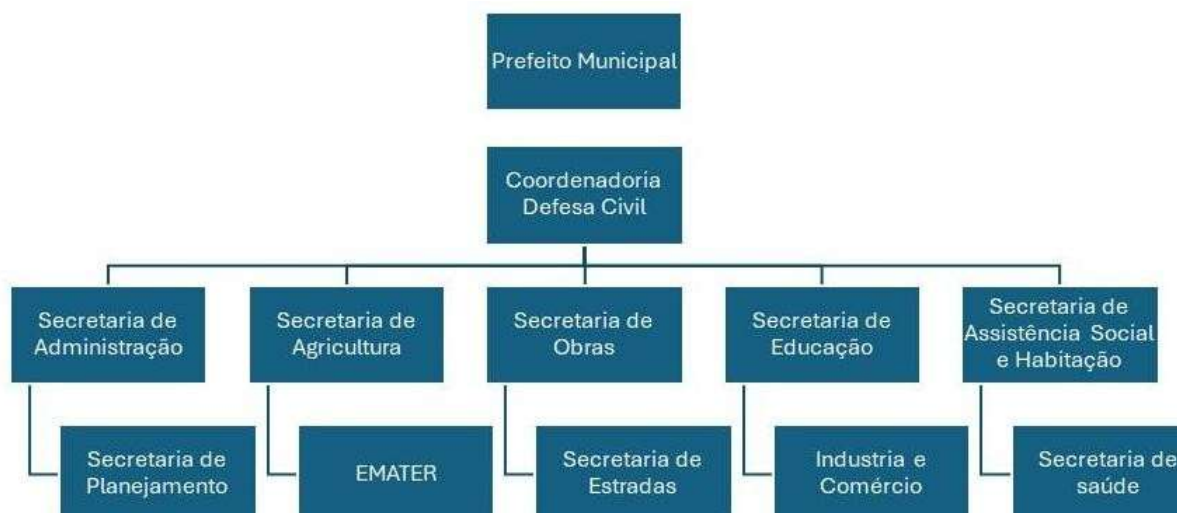
O PLANCON é composto por todos (as) secretários (as) municipais e coordenadores (as) de departamento, que poderão ser convocados total ou parcial pelo PREFEITO ou COORDENADOR MUNICIPAL DE DEFESA CIVIL quando for necessário, conforme a magnitude ou natureza da situação adversa.

Grupo ativo de trabalho

O GAT terá reuniões periódicas de trabalho de reavaliar e atualizar o plano de contingência municipal e será formado pelos seguintes membros

RODRIGO BORGES	COMPEDEC	05199221-8235
JUNIOR	CHEFE DE GABINETE	05199181-1038
CAMILA SCHAEBEL	SECRETARIA ADM	05199293-5648
MARCIO NOOL	SECRETARIO DE ESTRADA	05199113-8174
JOÃO PAULO DOS SANTOS	SECRETARIO DE OBRAS	05199170-1655
CLAUDIA GHILARDI	SECRETARIA ASSIS.SOCIAL	05199765-9700
FABIELI FERRARI	AGENTE DA DEFESA CIVIL	51 99429-9343

Figura 02 – Organograma de setores operacionais



Fonte: Prefeitura de Cruzeiro do Sul, 2025.

4. Participação Comunitária: NUPDECs e Voluntariado

A resposta local depende do envolvimento das comunidades, e os Núcleos Comunitários de Proteção e Defesa Civil (NUPDECs) são essenciais nesse processo, pois conhecem o território, os riscos e as vulnerabilidades. Devem ser formados e capacitados com foco em percepção de risco, primeiros alertas, apoio à evacuação, identificação de necessidades específicas, monitoramento local e comunicação com a Defesa Civil municipal. Em Cruzeiro do Sul, o risco da inundação pode isolar comunidades, tornando os NUPDECs ainda mais importantes para a organização local e para o desenvolvimento de estratégias e capacitações. Com apoio adequado, a comunidade pode colaborar no monitoramento de eventos usando ferramentas simples, como pluviômetros caseiros.

Abaixo tabela com locais vulneráveis ao risco de inundação, enxurradas e alagamentos, com o nome de responsável por cada NUPDEC. Destaca-se que os responsáveis devem ser atualizados de forma constante, objetivando o bom andamento desta rede de apoio à Defesa Civil.

Local/ Região	Risco/ Ameaça	Responsáveis	Ponto de referência
Célia	Inundação/Alagamento	Maristela Dullius; 51 997708376;	403386.34 m E 6734399.67 m S Cachorrão do Carlinhos

		Eloisa 51 992458910	
Maravalha	Inundações/Alagamento	NUPDEC Arlete Solene da Rosa 51997938877 Cleomar Medeiro 51995249355 Dalvamaría do Couto 51992518246 e Defesa Civil e Secretarias	Sangradouro da Lagoa/ Divisa com Venâncio Aires – RS
São Miguel	Inundações/Alagamento	Dalvamaría do Couto 51992518246 Daniela Antunes Maciel 51997540121 Solange Maria Petry 51998176996	

Tabela de ONGs e voluntários

Nome	Especialidade	Contato
Aliança Evangélica	Gestão	1195842-9708
Rotary cruzeiro do Sul	Distribuição doações	05199668-4939
João Paulo	Tenente exército	5199975-2591
Rosane Senhem	Bombeira civil	5199885-5998
Nanda França	Bombeira civil	5199897-8114
Ângela Silva	Voluntaria	5199575-6283
Dalva	Nupdec	51992251-8246
Josimére Krein	Voluntaria	5198065-9467

LINK PARA CADASTRAMENTO DE VOLUNTARIOS.

<https://forms.gle/bjyYBbweXS2JwfAAA>.

5. Locais estratégicos para resposta

A estrutura da resposta municipal a emergências depende da ativação de locais estratégicos previamente identificados, que viabilizam a coordenação entre equipes, o deslocamento de recursos, o recebimento de insumos e o suporte direto à população. A utilização desses espaços varia conforme o tipo e a escala do evento, sendo fundamental considerar aspectos como capacidade instalada, acessibilidade, segurança física e proximidade dos pontos críticos. A depender da proporção do evento, todos os espaços podem ser acionados, ou com base na necessidade e no território afetado.

Incluem-se: Posto de Comando (responsável pela coordenação tática e tomada de decisões); heliponto/helibase (áreas destinadas ao pouso, abastecimento e apoio logístico de aeronaves); área de espera (ponto de prontidão para equipes, maquinário e recursos aguardando acionamento); centro de distribuição e recebimento (locais para organizar, armazenar e distribuir doações e materiais logísticos); equipamentos de saúde (suporte assistencial); equipamentos de segurança pública (apoio às ações de evacuação, controle de acesso, proteção e salvamento); e abrigos temporários (locais estratégicos para acolhimento provisório da população em caso de emergência).

Esses espaços devem ser previamente mapeados, com responsáveis identificados, infraestrutura mínima compatível com sua função e amplamente divulgados às equipes e instituições envolvidas na resposta. Locais de uso público, como abrigos e equipamentos de saúde, essenciais para a comunidade, devem ser especialmente divulgados para garantir acesso claro e imediato à população. É recomendada uma estratégia que considere eventos de grande proporção, nos quais toda a estrutura de abrigo será necessária, assim como eventos de evacuação correlacionados com a estrutura de abrigos.

Além disso, não é recomendado no primeiro momento o uso de espaços escolares como abrigos temporários, devido à complexidade logística e ao impacto nas atividades educacionais.

Abaixo segue tabela demonstrando os endereços e responsáveis por cada local estratégico.

Local/ Tipo	Nome	Endereço e coordenadas	Coordenadas	Responsável	Cota em que é atingido
Posto de Comando (PC) (Evento de	Prefeitura Municipal de	R. São Gabriel, 72 - Centro, Cruzeiro do Sul - RS, 95930- 000	- 29.513211 3372965, - 51.984501 66493637	Cesar Leandro Marmitt (51)981863610	Atinge da cota acima de 30m (régua CPRM)

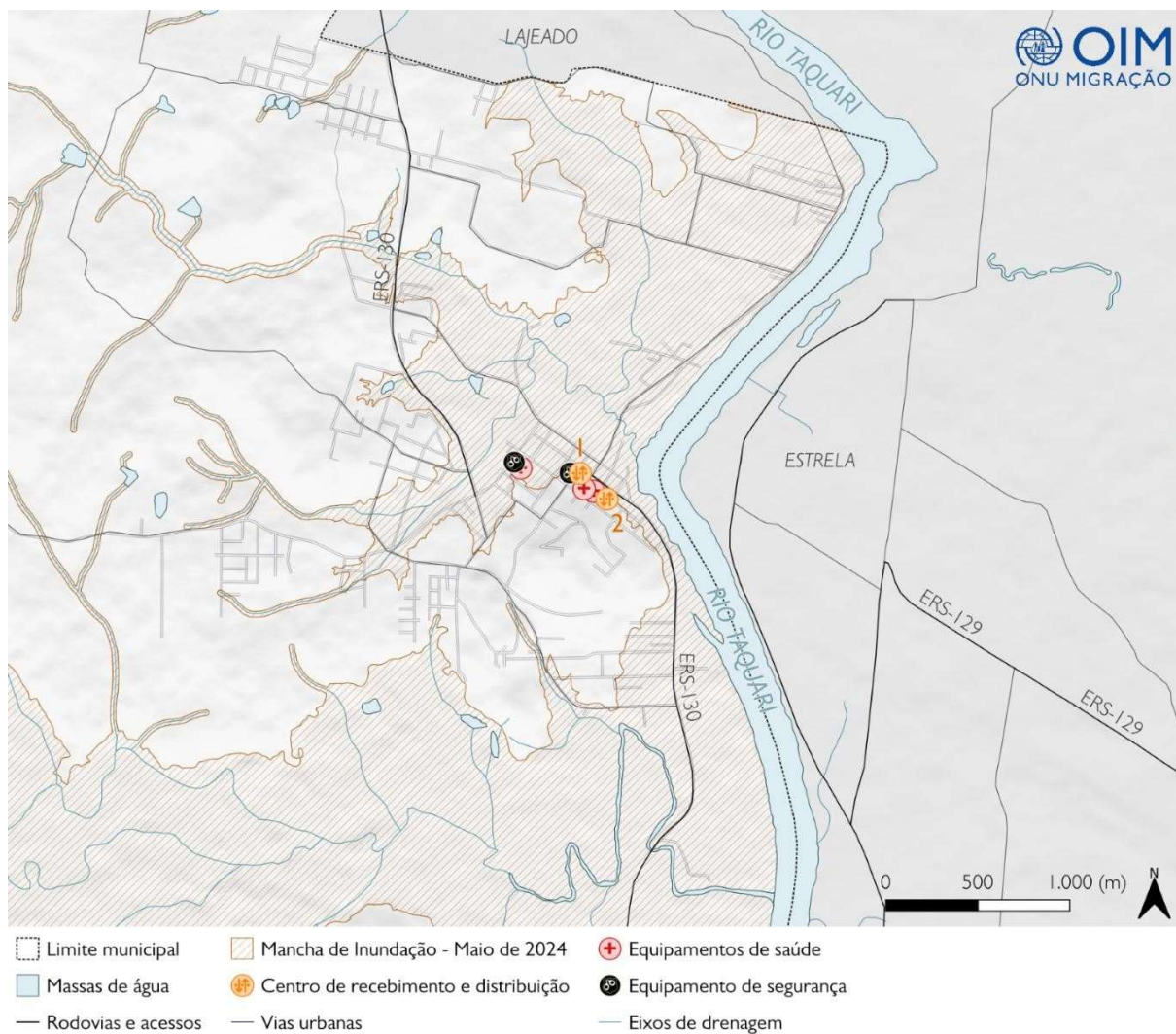
menor proporção)	Cruzeiro do Sul				
Posto de Comando (PC)	Paróquia São Gabriel Arcanjo	R. São Gabriel, 117 - Centro, Cruzeiro do Sul	- 29.513853 45796445, - 51.985049 26589282	Cesar Leandro Marmitt (51)981863610	Atinge da cota acima de 40m (régua CPRM)
Posto de Comando (PC) (Evento de maior proporção)	Secretaria de Educação	R. Juscelino Kubitscheck, 201 - Centro, Cruzeiro do Sul - RS, 95930-000	- 29.514823 83694742 5, - 51.986333 84249466 6	Cesar Leandro Marmitt (51)981863610	Não está em área suscetível a inundação ou deslizamento
Heliponto	Heliponto Campo São Rafael	R. Nicolau Zart - São Rafael	- 29.509308 09111099 5, - 52.046931 16733596	Claudia Ghilardi (51)99765-9700	Não está em área suscetível a inundação ou deslizamento
Centro de Distribuição (CD)	1 - GREU	R. Santa Maria, 96 - Centro, Cruzeiro do Sul - RS, 95930-000	- 29.512695 14332653 5, - 51.986659 5802651	Claudia Ghilardi (51)99765-9700	Atinge da cota acima de 37m (régua CPRM)
Centro de Distribuição (CD) - Roupas	2 - Salão Paroquial	R. São Gabriel, 117 - Centro, Cruzeiro do Sul	- 29.513891 34685576 8, - 51.985005 92560614 6	Claudia Ghilardi (51)99765-9700	Não está em área suscetível a inundação ou deslizamento

Centro de Recebimento	Sociedade Recreativa Esportiva São Rafael	R. Nicolau Zart, 590 - São Rafael, Cruzeiro do Sul	- 29.508171 79436755 6, - 52.047726 47503152 4	Claudia Ghilardi (51)99765-9700	Não está em área suscetível a inundação ou deslizamento
Equipamentos de saúde	Hospital São Gabriel Arcanjo	R. Gen. Neto, 192 - Centro, Cruzeiro do Sul - RS, 95930-000	- 29.513385 87812450 2, - 51.985705 16460319	(51) 3764-1133	Atinge da cota acima de 34m (régua CPRM)
Equipamentos de saúde	Posto de Saúde Cleto Johner	Rua Bento Gonçalves - Centro, Cruzeiro do Sul - RS, 95930-000	- 29.513527 23112613 7, - 51.986638 15328605	(51) 3764-1065	Atinge da cota acima de 33m (régua CPRM)
Equipamento de saúde	Posto de Saúde ESFs	Rua Visconde do Rio Branco, 200, Centro	- 29.511700 38697700 4, - 51.989406 08799851	(51) 3764-2872	Atinge da cota de 35m (régua CPRM)
Equipamento de Segurança Pública	Corpo de Bombeiros	R. Nicolau A. Junges, 500 - Montanha, Lajeado - RS	- 29.448192 12147325 5, - 51.981545 27489082	(51)986822986 193	Não está em área suscetível a inundação ou deslizamento
Equipamento de Segurança	Brigada Militar	Rua São José S/N, Cruzeiro do Sul - RS	- 29.511935 91525116 5, -	(51) 3764-1125 190	Atinge da cota acima de 41m (régua CPRM)

Pública			51.989725 00591939		
Equipamento de Segurança Pública	Polícia Civil	R. Santa Maria, 123 – Centro, Cruzeiro do Sul – RS	- 29.512623 34251590 5, - 51.986949 97388470 5	(51) 3710-0911	Atinge da cota acima de 35m (régua CPRM)
Abrigos (Prioridade de abertura: 1) Acomodam 40 famílias	1 - Ginásio Municipal Esportivo	Rua General Neto, SN – Centro	29°30'50.6 "S 51°59'04.1 "W	Nei (51)996203855	Atinge da cota acima de 34m (régua CPRM)
Abrigos (Prioridade de abertura: 2) Acomodam 45 famílias	2 - Esporte Clube Salão XV de Novembro	Rua Frederico Germano Haensegen, São Gabriel	29°30'47.9 "S 51°59'05.0 "W	Israel (51)999533373	Não está em área suscetível a inundação ou deslizamento
Abrigos (Prioridade de abertura: 3) Acomodam 15 famílias	3 - Célia	Rua João Rafael Azambuja, 20	29°30'40.3 "S 51°59'50.5 "W	Sandra (51)995325445	Não está em área suscetível a inundação ou deslizamento

Abrigos somente local de apoio as equipes	4 - CTG Pagos de São Rafael	Rodovia RST, 453, KM 22	29°30'13.8 "S 52°03'14.0 "W	Carlos (51)992389416	Não está em área suscetível a inundação ou deslizamento
Abrigos prioridade de abertura 4 Acomodam 40 famílias	5 - Ginásio Sítio	Rua Linha Sitio SN, Zona Rural. 95930-000 Cruzeiro do Sul - RS.	29°33'38.4 "S 52°02'28.9 "W	Rosemari (51)995818726	Não está em área suscetível a inundação ou deslizamento
Abrigos prioridade de abertura 5 Acomodam 35 famílias	6 - Salão Linha Maravalia	Estrada Linha Maravalia, 95930-000, Cruzeiro do Sul – RS	29°35'21.1 "S 52°01'35.7 "W	Arlete (51)997938877	Não está em área suscetível a inundação ou deslizamento
Abrigos prioridade de abertura 6 Acomodam 15 famílias	7 - Comunidade Glucostark	R. Oscar de Castro, Cruzeiro do Sul	29°31'23.2 "S 51°59'04.7 "W	Grazi (51)995702572	Atinge da cota acima de 34m (régua CPRM)

Mapa 02 – Mapa de equipamentos de saúde, equipamentos de segurança e centro de recebimento e distribuição



Mapa 03 – Mapa de abrigos temporários



Fonte: Elaboração própria a partir de dados municipais, IBGE, ANADEM, FEPAM.

6. Recursos disponíveis

O Plano de Contingência identifica e categoriza os recursos humanos, materiais, operacionais, institucionais e financeiros disponíveis no município e em instituições parceiras, permitindo que sejam mobilizados com clareza e agilidade quando necessário. São considerados recursos locais (escolas, unidades de saúde, veículos, equipes) e apoios externos (universidades, empresas, voluntários) e são organizados da seguinte forma: recursos humanos (equipes técnicas, administrativas e comunitárias com capacidade de atuação em emergências), recursos materiais e operacionais (veículos, equipamentos, EPIs, estruturas físicas e ferramentas disponíveis), recursos institucionais (serviços públicos, entidades locais e parceiros que podem apoiar diretamente a resposta), recursos financeiros (fontes previstas em orçamento público e possibilidades de captação extraordinária) e cadastro de recursos por instituição (o que cada secretaria, setor ou parceiro pode mobilizar em situação crítica) A comunidade deve conhecer os recursos disponíveis no território, fortalecendo a prevenção e

a resposta local. A revisão das informações deve ocorrer a cada seis meses ou conforme mudanças relevantes.

Nesse sentido, para melhor direcionamento de cada recurso, cada Secretaria contém uma planilha de responsabilidades (RACI), que deve seguir como forma de orientação dos serviços e equipamentos que devem ser disponibilizados nos momentos de crise, ou quando necessário para evitar situações de risco. **As planilhas seguem apensadas nesse plano para acompanhamento, providências e execução de cada pasta.**

6.1 Secretarias

Secretaria	Responsável	Missão
Defesa civil	Rodrigo Marques Borges (51)99221-8235 Fabieli Ferrari (51) 994299343	Projeção de senários através das leituras repassadas das réguas. Consultadas aos órgãos oficiais da defesa civil estadual e regional. Repassa as informações a comunicação interna e externa através das redes sociais e outros meios disponíveis.
Trânsito	Marcus Vicente Marmitt (51) 991244109	Fechamento das ruas e repasse da informação para o setor de comunicação
Planejamento	Mauro Weiller (51)98244-4903	Vistorias, laudos técnicos, plano diretor, projetos e sistema S2ID e assessora as questões que envolvem recursos e suportes organizacional nas ações que ocorrem no senário. Buscar recursos financeiros junto as esferas estaduais, federal para ações de reconstrução/reestabelecimento.
Administração	Camila Schaibel (51)99293-5648	Gestão de orçamento de contingência. Disponibilizar de recursos que sejam indicados para conter a emergência. Se necessário providenciar a elaboração de decretos. Liberação de recursos emergencial bancos.

Agricultura	Gerson Kolling (51)99865-8999	Fazer relatórios de danos e perdas em conjunto com a emater na área rural, disponibilizar equipes técnicas para o apoio de operação. Monitorar e fiscalizar possíveis ocupação em áreas rurais consideradas de risco.
Meio ambiente	Diego sehn (51)99660-0778	Enviar de imediato equipes técnicas para avaliação da toxicidade e extensão dos danos ao meio ambiente e a população do entorno. Dispor de equipe técnica para a avaliação de zonas de risco de evitar desmoronamento e deslizamento de solo. Auxilia na remoção de famílias e animais, licenciamento ambiental.
Obras	João Paulo dos Santos (51)99170-1655	Aciona caminhões para Remoção de famílias em área de inundações, realiza demolições e/ou remoções em edificação. Fornece efetivo para a remoção de desabrigados. Promove limpeza das vias urbanas, também montar posto de comando
Estradas	Marcio Noll (51)99113-8174	Limpeza das vias para restabelecer o trânsito. Auxilia também na remoção de famílias. Bloqueios de vias, responsável pela área de espera também
Saúde	Celso Kaplan (51)98148-3839	Disponibiliza de equipes técnicas e equipamentos necessários para apoio operacional. Promove ações básicas de saúde pública nos abrigos. Ceder profissionais e agentes de saúde para o controle e atendimentos nos abrigos. Organiza as doações de medicamentos

Educação	Roselene marmitt (51)98180-4745	Promove atividades culturais, de lazer e entretenimento com recreacionista para as crianças desabrigadas. Relatório de perdas na educação. Auxilia na distribuição de voluntários e doações.
Indústria, comercio e turismo	Paulo Caye (51) 98043-9674	Relatórios de perdas no comercio e auxilia a Organizar os voluntários com auxílio da educação e com as doações também
Assistência social	Claudia Ghilardi (51) 99765-9700	Organizar as doações recebidas. Organizar acompanhar o espaço de acolhimento das pessoas. Alimentação dos abrigos. Ações de gestão dos abrigos. Cadastramento das famílias. Apoio psicossocial das famílias atingidas
Comunicação	Cristiano Braga (51)99803-2261 Marcio Stimer (51)99833-9301	A comunicação deve ser em conjunta entre PREFEITO e COORDENADOR e IMPRENSA INTERNA de hora em hora conforme o grau da emergencia as informações deve ser divulgadas atravez de rede social oficial , grupo de whattshaps, radios e tambem carros de som Para que as informações cheguem mais claras possiveis a comunidade de interesse.

6.2 Veículos operacionais disponíveis

Veículo	Quantidade	Secretaria	Responsável
Caminhão	07	Sec. Estradas	Márcio Noll 5199113-8174
Retro	04	Sec. Estradas	Márcio Noll 5199113-8174
Motoniveladora	03	Sec. Estradas	Márcio Noll 5199113-8174
Trator	02	Sec. Estradas	Márcio Noll 5199113-8174
Ônibus	02	Sec. Educação	Roselene Marmitt 5198180-4745
Carregadeira	02	Sec. Estradas	Márcio Noll 5199113-8174
Ducato	02	Sec. Obras	João Paulo 5199170-1655
Escavadeira hidráulica	01	Sec. Estradas	Márcio Noll 5199113-8174
Spim	03	Sec. administração	Camila Scheibel 5199293-5648
Ambulância	02	Sec. Saúde	Celso Kaplan 5198148-3939
Sprinter	02	Sec. Saúde	Celso Kaplan 5198148-3939
Micro ônibus	04	Sec. Educação	Roselene Marmitt 5198180-4745
Rolo Compactador	01	Sec. Estradas	Márcio Noll 5199113-8174
Camionete 4x4	01	Defesa Civil	Rodrigo Borges 51 994299343
Camionete 4x4	01	Sec. Saúde	Celso Kaplan 5198148-3939

6.3 Matérias multiuso

Item	Quantidade	Local	Responsável
Lanternas	10	Defesa civil	Rodrigo borges
Coletes operacionais	10	Defesa civil	Rodrigo borges
Capas de chuva	20	Defesa civil	Rodrigo borges
Notebook	03	Defesa civil	Rodrigo borges
Rádios comunicador HT	18	Defesa civil	Rodrigo borges
Cones	15	Defesa civil	Rodrigo borges
Gerador Gkva	02	Defesa civil	Rodrigo borges
Furadeira	01	Defesa civil	Rodrigo borges
Parafusadeira	01	Defesa civil	Rodrigo borges
Motoserra	01	Defesa civil	Rodrigo borges
Luz de urgência	12	Defesa civil	Rodrigo borges
Starlink	01	Defesa civil	Rodrigo borges
Lava jatos	02	Defesa civil	Rodrigo Borges
TVs	03	Defesa Civil	Rodrigo Borges
Cordas	01	Defesa Civil	Rodrigo Borges
Botas de Borracha	10	Defesa Civil	Rodrigo Borges
Jardineiras	02	Defesa Civil	Rodrigo Borges
Smartphone	01	Defesa Civil	Rodrigo Borges
Suporte para TV	01	Defesa Civil	Rodrigo Borges
Ar Condicionado	01	Defesa Civil	Rodrigo Borges
Gazebo	01	Defesa Civil	Rodrigo Borges
Ventiladores	02	Defesa Civil	Rodrigo Borges
Impressora	01	Defesa Civil	Rodrigo Borges
Quadro Branco	02	Defesa Civil	Rodrigo Borges
Drone DJI	01	Defesa Civil	Rodrigo Borges

6.4 Contatos uteis

Instituição	Responsável	Contato
PREFEITURA MUNICIPAL		513764-1144

DEFESA CIVIL MUNICIPAL		5198184-7952
BRIGADA MILITAR		190 FUNCIONAL MUNICÍPIO 5198501-6756
POLÍCIA CIVIL		5198585-9969
POLÍCIA RODOVIARIA ESTADUAL		5198458-0261
CORPO DE BOMBEIROS		5198682-2986
HOSPITAL		513764-1133
SAMU		192
CPFL / RGE		08009700900
CORSAN		08006466444 5199704-6644 whatts
CONSELHO TUTELAR		Plantão 5199787-5825
DEFENSORIA PÚBLICA		51 37483100
ESTRATÉGIA SAÚDE DA FAMÍLIA (ESF)		51 995363617
SEC. DA SAÚDE (Plantão)		51 999619032
CAD ÚNICO		51 997575082
CRAS		51 999231625
CENTRO DE ATENDIMENTO À MULHER		180

CVV (Centro de Valorização da Vida)		188
-------------------------------------	--	-----

7. Considerações Finais

Em conclusão, o Plano de Contingência oferece uma visão acessível e prática para os gestores municipais, sendo recomendada a consulta, acompanhamento e atualização de cada Secretaria ao seu plano de responsabilidade (RACI), as quais seguem apensadas de forma individualizada a este documento.

Outrossim, destaca-se que o Plano de Contingência é norteador, não eximindo os gestores de cada secretaria em realizar tarefas que não contemplam dentro desse plano, visando assim atingir os objetivos necessários em emergências as pessoas vulneráveis, de forma a minimizar os impactos causados pelas inundações, enxurradas e alagamentos.

Todas as fotos produzidas pela defesa civil ou colaboradores, deverão ser georreferenciadas, o que é uma exigência dos sistemas da defesa civil.

Todas as secretarias e coordenadores deverão promover a cultura de defesa civil e ter um cadastro atualizado de suas equipes visando mobilização, além de um planejamento mínimo para a remoção de máquinas e equipamentos em caso de emergência.

Todas as secretarias deverão apoiar a COMPEDEC, na sua área de competência quando solicitada

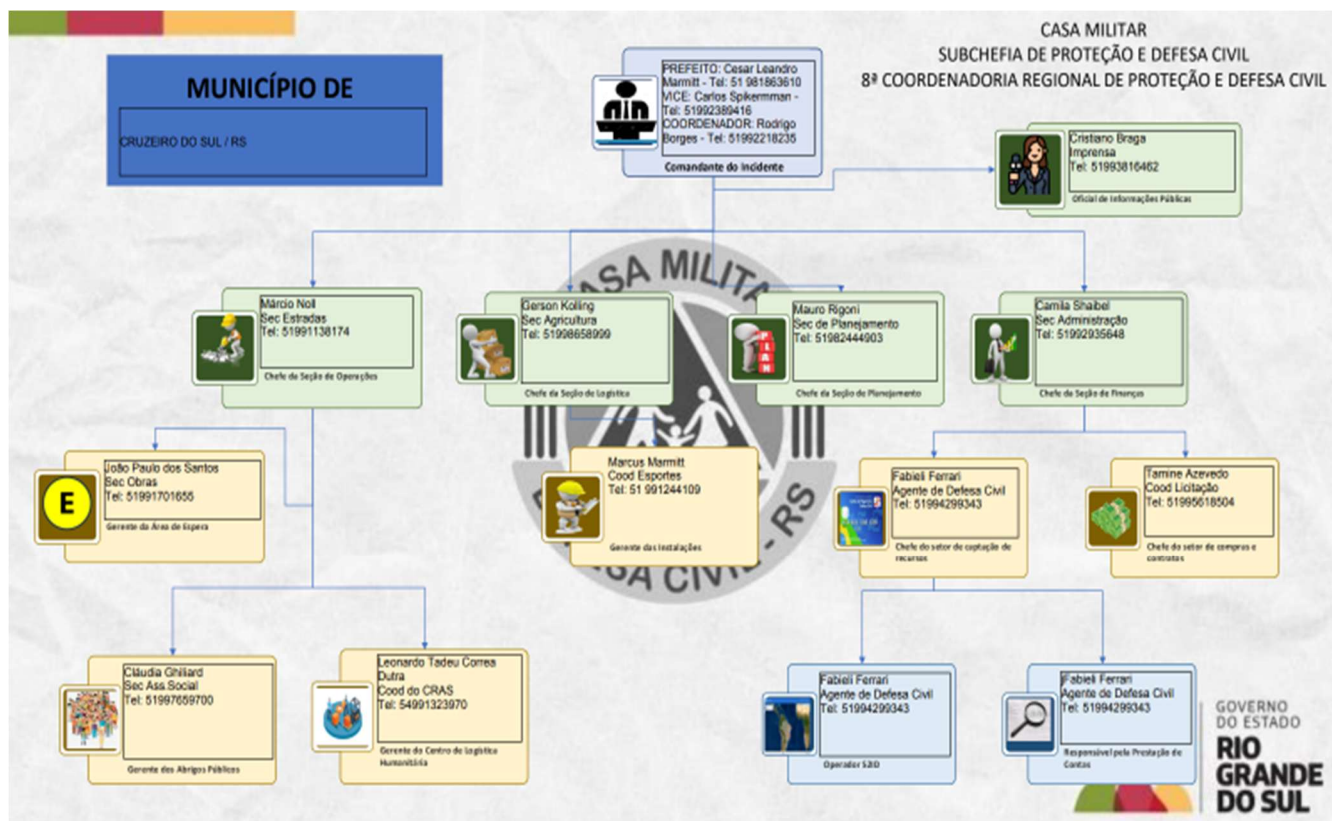
A atual cota de inundação do município é de 23 metros . Os trabalhos começam com a cota de 17 metros

A busca e salvamento aquático/aéreo serão feitos pelo corpo de bombeiros militar ou outras instituições preparadas.

Por fim, recomenda-se levantar as famílias em áreas de risco, articulando com agentes comunitários, lideranças locais e profissionais técnicos para identificar vulnerabilidades, incluir informações sobre a população migrante e os idiomas falados, promovendo a comunicação inclusiva e a tradução, bem como manter o plano atualizado, incorporando lições aprendidas de novos eventos, mapear recursos disponíveis e realizar simulações, capacitações e ações educativas periódicas.

8. ANEXOS

8.1. Organograma



8.1. SCI INSTALAÇÕES PADRONIZADAS

DEFESA CIVIL MUNICIPAL CRUZEIRO DO SUL - RS

SCI - INSTALAÇÕES PADRONIZADAS



PREFEITURA MUNICIPAL DE CRUZEIRO DO SUL -RS

RUA SÃO GABRIEL Nº 72 BAIRRO

RESPONSÁVEL PELO LOCAL: PREFEITO CESAR LEANDRO MARMITT

CONTATO: (51) 9 8186-6310



PARQUE DE MAQUINA

RUA SILVETRE ALOISIO SIEBERBORN, Nº 350 GLUCOSTARK

RESPONSÁVEL PELO LOCAL: MARCIO NOLL

CONTATO: (51) 9 9113-8174



PAVILÃO DO CENTRO CATOLICO

RUA SÃO GABRIEL Nº S/N BAIRRO CENTRO

RESPONSÁVEL PELO LOCAL: Claudia Ghilardi

CONTATO: (51) 99765 -9700



CAMPO XV DE NOVENBRO

RUA FREDERICO GERMANO HAENSSGEN, Nº S/N BAIRRO XV NOVENBRO

RESPONSÁVEL PELO LOCAL: Claudia Ghilardi

CONTATO: (51) 99765 -9700



CENTRO DE LOGÍSTICA HUMANITÁRIA

SOCIEDADE SÃO RAFAEL

RUA NICOLAU ZART, Nº 590, SÃO RAFAEL

RESPONSÁVEL PELO LOCAL: Claudia Ghilardi

CONTATO: (51) 99765 -9700



ABRIGO PÚBLICO

PRINCIPAL

SALÃO CENTRAL

RUA SÕA GABRIEL Nº S/N BAIRRO, CENTRO

RESPONSÁVEL PELO LOCAL: Claudia Ghilardi

CONTATO: (51) 99765 -9700

SECUNDÁRIO

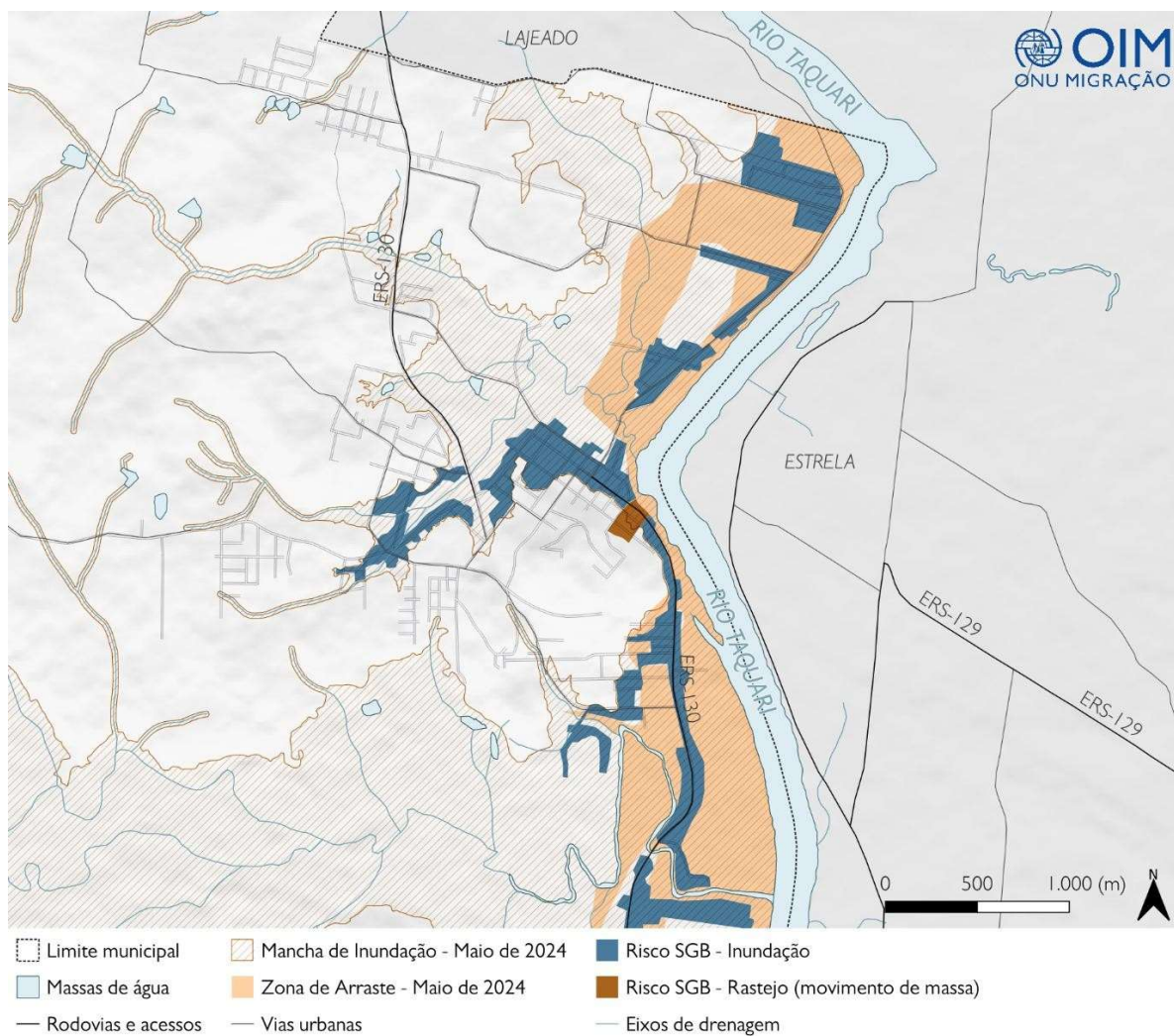
SALÃO XV DE NOVENBRO

RUA FREDERIGO GERMANO HAENSSGEN, Nº S/N BAIRRO XV NOVENBRO

RESPONSÁVEL PELO LOCAL: Claudia Ghilardi

CONTATO: (51) 99765 -9700

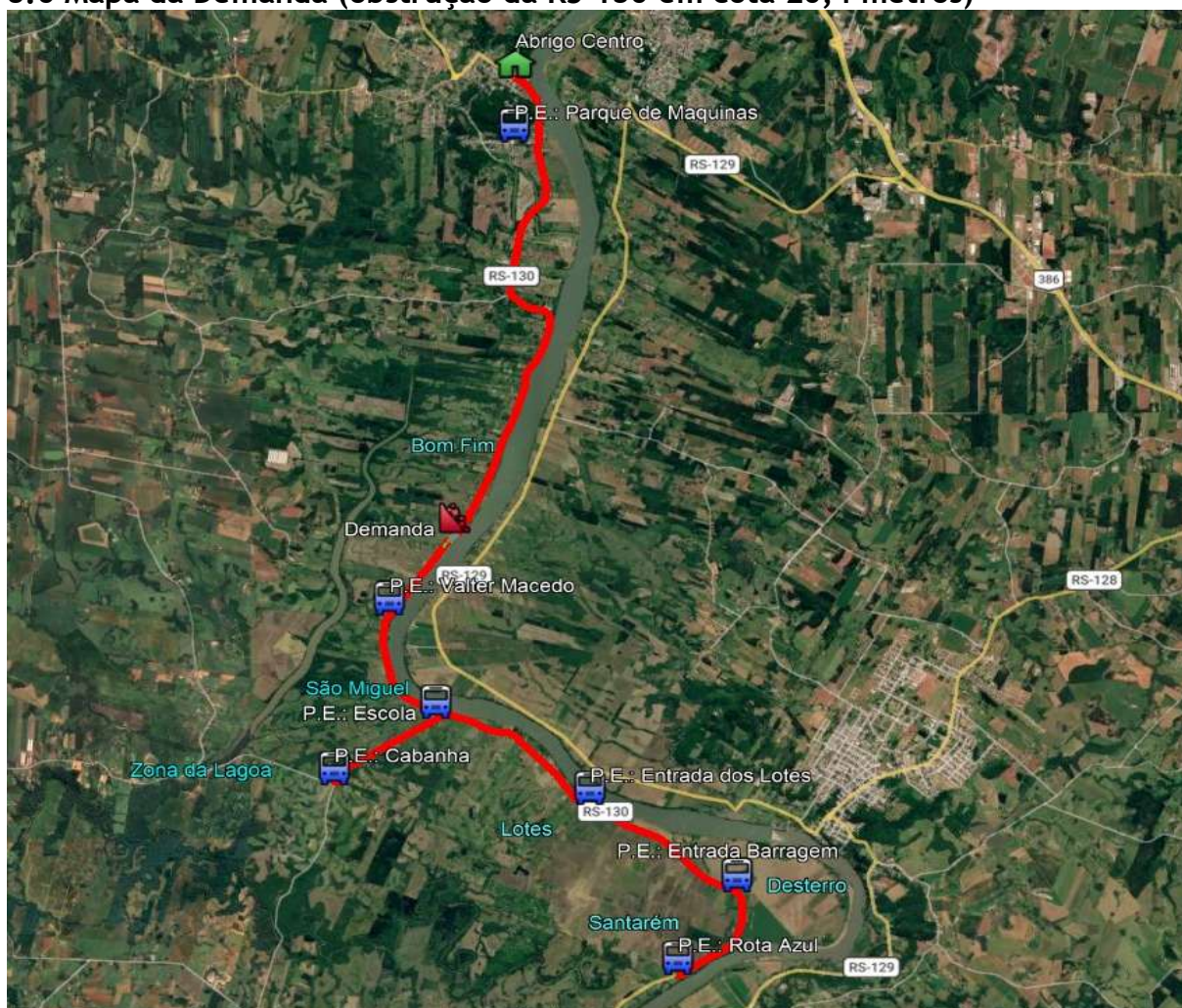
8.4 Mapa de ponto de (movimento de massa)



8.5 simulações de inundação



8.6 Mapa da Demanda (obstrução da RS-130 em cota 20,4 metros)



G.0 planilhas Raci

Defesa Civil Municipal - COMPDEC

Alerta	Atividade	Responsável 1	Responsável 2	Aprovador	Consultado	Informado
NORMAL	Mantém plantão permanente durante o evento;	Rodrigo Marques Borges - Coord. Defesa Civil Mauro Weiller - Sec. De Planejamento	Cesar Leandro Marmitt - Prefeito Carlos Spikerman - Vice Prefeito Rodrigo Marques Borges - Coord. Defesa Civil	Cesar Leandro Marmitt - Prefeito Carlos Spikerman - Vice Prefeito Rodrigo Marques Borges - Coord. Defesa Civil	Rodrigo Marques Borges - Coord. Defesa Civil Gab. Prefeito	Posto comando
MODERADO	Realizar a checagem dos dados de monitoramento com os parâmetros de risco;	Rodrigo Marques Borges - Coord. Defesa Civil Francisco Backes - Defesa Civil Fabieli Ferrari - Defesa Civil	Fabieli Ferrari - Defesa Civil Carlos Perch Tanara Schimidt	Cesar Leandro Marmitt - Prefeito Carlos Spikerman - Vice prefeito Rodrigo Marques Borges - Coord. Defesa Civil	Rodrigo Marques Borges - Coord. Defesa Civil Gab. Prefeito	Posto comando
	Monitorar possíveis ocupações em áreas consideradas de risco;	Rodrigo Marques Borges - Coord. Defesa Civil Francisco Backes - Defesa Civil Fabieli Ferrari - Defesa Civil	Rodrigo Marques Borges - Coord. Defesa Civil Francisco Backes - Defesa Civil Fabieli Ferrari - Defesa Civil	Cesar Leandro Marmitt - Prefeito Carlos Spikerman - Vice prefeito Rodrigo Marques Borges - Coord. Defesa Civil	Rodrigo Marques Borges - Coord. Defesa Civil Gab. Prefeito	Posto comando
	Monitora as cotas do rio, através das leituras repassadas das réguas, consulta os órgãos	Rodrigo Marques Borges - Coord. Defesa Civil	Fabieli Ferrari - Defesa Civil	Cesar Leandro Marmitt - Prefeito Carlos Spikerman - vice prefeito	Rodrigo Marques Borges - Coord. Defesa Civil Gab. Prefeito	Posto comando

	Comunicar o gabinete para que acione todos os Setores/Secretarias.	Rodrigo Marques Borges - Coord. Defesa Civil Camila Scheibel - Sec. Administração e Finanças	Rodrigo Marques Borges - Coord. Defesa Civil Camila Scheibel - Sec. Administração e Finanças	Cesar Leandro Marmitt - Prefeito Carlos Spikerman - vice prefeito Rodrigo Marques Borges - Coord. Defesa Civil	Rodrigo Marques Borges - Coord. Defesa Civil Gab. Prefeito	Posto comando
ALTO	Define quais serão as providências necessárias a serem tomadas;	Rodrigo Marques Borges - Coord. Defesa Civil Mauro Weiller - Sec. De Planejamento	Cesar Leandro Marmitt - Prefeito Carlos Spikerman - vice prefeito Rodrigo Marques Borges - Coord. Defesa Civil	Cesar Leandro Marmitt - Prefeito Carlos Spikerman - vice prefeito Rodrigo Marques Borges - Coord. Defesa Civil	Rodrigo Marques Borges - Coord. Defesa Civil Gab. Prefeito	Posto comando
MUITO ALTO	X	X	X	X	X	X
MÁXIMO	Caso necessário, providencia transporte aéreo;	DC regional	Capitão Thalys Rian Stobbe - Adj. CREPDEC 8 Tenente Coronel Schauern (Hélio Miguel Schauern Junior) - Coord. CREPDEC 8	Cesar Leandro Marmitt - Prefeito Carlos Spikerman - Vice Prefeito Rodrigo Marques Borges - Coord. Defesa Civil	Rodrigo Marques Borges - Coord. Defesa Civil Gab. Prefeito	Posto comando
MODERADO	X	X	X	X	X	X
NORMAL	Identificação dos riscos existentes e das comunidades vulneráveis;	Rodrigo Marques Borges - Coord. Defesa Civil Mauro Weiller - Sec. De Planejamento	Rodrigo Marques Borges - Coord. Defesa Civil Francisco Backes - Defesa Civil	Cesar Leandro Marmitt - Prefeito Carlos Spikerman - Vice Prefeito Rodrigo Marques Borges - Coord. Defesa Civil	Rodrigo Marques Borges - Coord. Defesa Civil Gab. Prefeito	Posto comando

Gabinete do Prefeito

Alerta	Atividade	Responsável 1	Responsável 2	Aprovador	Consultado	Informado
NORMAL	Comunicação pré, durante e após o desastre	Cristiano Braga	Marcio Stainer	Cesar Leandro Marmitt - Prefeito	Posto de comando	Comunidade
	Acionar o Plano de Contingência com os demais secretários	Cesar Leandro Marmitt - Prefeito	Rodrigo Marques - Coord. Defesa Civi	Cesar Leandro Marmitt - Prefeito	Posto de comando	Equipe de Trabalho
MODERADO	X	X	X	X	X	X
ALTO	Organização das entidades Comitê de Crise	Cesar Leandro Marmitt - Prefeito	Camila Scheibel -Sec. Administração e Finanças	Cesar Leandro Marmitt - Prefeito	Rodrigo Marques - Coord. Defesa Civil	Posto de comando
	Divulgação de boletins e alertas nas mídias	Cristiano Braga	Cristiano Braga	Cesar Leandro Marmitt - Prefeito	Posto de comando	Comunidade
MUITO ALTO	X	X	X	X	X	X
MÁXIMO	X	X	X	X	X	X
MODERADO	Construção do S2ID - Situação de Emergência ou Estado de Calamidade Pública - Assinatura	Jacson - Engenheiro	Givago	Rodrigo Marques - Coord. Defesa Civil	Camila Scheibel - Sec. Administração e Finanças	Cesar Leandro Marmitt - Prefeito
	Gestão da energia elétrica	João Paulo dos Santos - Sec de Obras	Márcio Noll - Sec de Estradas	Cesar Leandro Marmitt - Prefeito	Posto de Comando	Posto de comando

	Comunicar os municípios vizinhos para auxiliar com caminhões e mão de obra	Rodrigo Marques - Coord. Defesa Civil	Cristiano Braga	Cesar Leandro Marmitt - Prefeito	Posto de comando	Comunidade
NORMAL	Gestão dos poços de água do município	João Paulo dos Santos - Sec de Obras	Márcio Noll - Sec de Estradas	Cesar Leandro Marmitt - Prefeito	Posto de Comando	Posto de comado

Secretaria de Administração e Finanças

Alerta	Atividade	Responsável 1	Responsável 2	Aprovador	Consultado	Informado
NORMAL	X	X	X	X	X	X
MODERADO	X	X	X	X	X	X
ALTO	Viabiliza o suporte financeiro necessário;	Marcio Chagas - Contador	Camila Scheibel- Secretaria de Adm e Fianças	Camila Scheibel- Secretaria de Adm e Fianças	Marcio Chagas - contador, Assessoria jurídica e Gabinete	Cesar Leandro Marmitt - Prefeito Municipal e equipe direta de trabalho
	Em relação à Imprensa, somente poderão prestar informações à mídia, o Coordenador Defesa Civil, o Coordenador do Departamento de Trânsito e o Gabinete/Assessoria de Comunicação Municipal;	Gabinete, Cris, Jean e Marcio - Assessoria de imprensa	Rodrigo - Defesa Civil	Camila Scheibel- Secretaria de Adm e Fianças	Assessoria jurídica, Gabinete, Rodrigo - Defesa Civil e Cris, Jeane Marcio - Assessoria de imprensa	Cesar Leandro Marmitt - Prefeito Municipal e equipe direta de trabalho
	Providência de veículo de som para comunicação junto às áreas atingidas.	Cris, Jean e Marcio - Assessoria de imprensa	Gabinete	Camila Scheibel- Secretaria de Adm e Fianças	Rodrigo - Defesa Civil e Cris, Jean e Marcio - Assessoria de imprensa	Cesar Leandro Marmitt - Prefeito Municipal e equipe direta de trabalho
MUITO ALTO	X	X	X	X	X	X

MÁXIMO	X	X	X	X	X	X
MODERADO	Gestão de orçamento de contingência	Cassiano - Tesoureiro	Camila Scheibel- Secretaria de Adm e Fianças	Camila Scheibel- Secretaria de Adm e Fianças	Marcio Chagas - contador, Assessoria jurídica e Gabinete	Cesar Leandro Martmitt - Prefeito Municipal e equipe direta de trabalho
	Elaboração do Projeto de Lei	Assessoria jurídica	Michele Olbermann	Camila Scheibel- Secretaria de Adm e Fianças	Marcio Chagas - contador, Assessoria jurídica e Gabinete	Cesar Leandro Marmitt - Prefeito Municipal e equipe direta de trabalho
	Articulação com a câmara de vereadores para aprovar possíveis ajustes no orçamento de contingência	Cesar Leandro Marmitt - Prefeito Municipal	Camila Scheibel- Secretaria de Adm e Fianças	Camila Scheibel- Secretaria de Adm e Fianças	Marcio Chagas - contador, Assessoria jurídica e Gabinete	Cesar Leandro Marmitt - Prefeito Municipal e equipe direta de trabalho
	Levantamento de perdas - construções	João Paulo dos Santos - secretário de obras	Claudia ghilardi - Sec. Assistência social	Camila Scheibel- Secretaria de Adm e Fianças	João Paulo dos Santos -Secretaria de Obras	Cesar Leandro Marmitt - Prefeito Municipal
	Liberação do recurso emergencial - banco	Marcio Chagas - Contador	Camila Scheibel- Secretaria de Adm e Fianças	Camila Scheibel- Secretaria de Adm e Fianças	Marcio Chagas - contador, Assessoria jurídica e Gabinete	Cesar Leandro Marmitt - Prefeito Municipal e equipe direta de trabalho
	Disponibilizar recursos e/ou materiais de construção que sejam indicados para conter a emergência;	João Paulo dos Santos - secretário de Obras	Assistência social e Defesa Civil	Camila Scheibel- Secretaria de Adm e Fianças	Secretaria de Obras, Defesa Civil e Sec. de assistência social	Cesar Leandro Marmitt - Prefeito Municipal equipe de trabalho e Voluntarios

	Se necessário, providencia a elaboração do Decreto de Situação de Emergência/Calamidade Pública;	Assessoria jurídica, Assessoria de imprensa	Cesar Leandro Marmitt - Prefeito Municipal	Camila Scheibel - Secretária de Adm e Fianças	Marcio Chagas - contador, Assessoria jurídica e Gabinete	Cesar Leandro Marmitt - Prefeito Municipal e equipe direta de trabalho
NORMAL	Disponibilizar alimentação e combustível aos voluntários	Paulo Caye - Coordenador da Ind. Com e Turismo	Tamini Azevedo	Camila Scheibel - Secretária de Adm e Fianças	João Paulo dos Santos - Secretária de Obras Rodrigo Marques Borges - Coord. Defesa Civil	Cesar Leandro Marmitt - Prefeito Municipal Voluntarios
	Captação de recursos	Prefeito Municipal	Camila Scheibel - Secretária de Adm e Fianças	Camila Scheibel - Secretária de Adm e Fianças	Planejamento, Assessoria jurídica e Gabinete	Cesar Leandro Marmitt - Prefeito Municipal e equipe direta de trabalho
	Análise de isenção de taxas, de água	Assessoria jurídica	Mauro Weiller- Sec de Planejamento e Desenvolvimento Econômico	Camila Scheibel - Secretária de Adm e Fianças	Planejamento, Assessoria jurídica e Gabinete	Cesar Leandro Marmitt - Prefeito Municipal e equipe direta de trabalho
	Ajuste de legislação para isenção de taxas, de água	Assessoria jurídica	Camila Scheibel - Secretária de Adm e Fianças	Camila Scheibel - Secretária de Adm e Fianças	Marcio Chagas - contador, Assessoria jurídica e Gabinete	Cesar Leandro Marmitt - Prefeito Municipal e equipe direta de trabalho
	Obrigações legais do municipio - pagamento	Marcio Chagas - Contador	Assessoria jurídica	Camila Scheibel - Secretária de Adm e Fianças	Marcio Chagas - contador, Assessoria jurídica e Gabinete	Cesar Leandro Marmitt - Prefeito Municipal e equipe direta de trabalho

Secretaria de Agricultura e Meio Ambiente

Alerta	Atividade	Responsável 1	Responsável 2	Aprovador	Consultado	Informado
NORMAL	X	X	X	X	X	X
MODERADO	X	X	X	X	X	X
ALTO	Protocolo de atendimento dos animais e encaminhar ao local disponibilizado para abrigo;	Diego - Dpto Meio Ambiente	Anael - Fiscal Dpto M. Ambiente	Gerson Kolling - Sec. de Agricultura	Rodrigo Marques Borges - Coord. Defesa Civil	Cristiano - Imprensa
	Disponibiliza equipe técnica para apoio operacional;	Isabela Caroline Scherbaun - Veterinária	Deise - Posto Veterinário	Gerson Kolling - Sec. Agricultura e Meio Ambiente	Rodrigo Marques Borges - Coord. Defesa Civil	Cristiano - Imprensa
MÁXIMO	Enviar de imediato ao local do acidente pessoal técnico para avaliação da toxicidade e extensão dos danos ao ambiente e à população do entorno;	Diego - Departamento Meio Ambiente	Anael - Fiscal Departamento Meio Ambiente	Gerson - Sec. Agricultura e Meio Ambiente	Rodrigo Marques Borges - Coord. Defesa Civil	Cristiano - Imprensa
MODERADO	X	X	X	X	X	X
NORMAL	Relatórios de perdas na agricultura	Jair E. Mauricio (EMATER)	Diego, Alana, Deise e Marcelo	Gerson Kolling - Sec. Agricultura e Meio Ambiente	Coord. Defesa Civil - Rodrigo Marques Borges Tatiane	Cristiano Jean Marcio

Avaliar a extensão dos danos ambientais;	Jair E. - Mauricio (EMATER)	- Alana - Deise - Marcelo	Gerson Kolling - Sec. Agricultura e Meio Ambiente	Rodrigo Marques Borges - Coord. Defesa Civil Tatiane	Cristiano - Jean - Marcio
Fiscalizar construções com possibilidade de risco aos seus ocupantes;	Anael - Fiscal	Diego - Meio Ambiente	Gerson - Sec. Agricultura e Meio Ambiente	Rodrigo Marques Borges - Coord. Defesa Civil	Cristiano - Imprensa
Monitorar possíveis Ocupações em áreas consideradas de risco - RURAL	Carlos Persch - Eng. Civil	Carlos Persch - Eng. Civil	Mauro Weiler - Sec. Planejamento	Rodrigo Marques Borges - Coord. Defesa Civil	Cristiano imprensa
Restabelecimento de luz e água no interior	Jair E. - Mauricio (EMATER)	Carlos Persch - Eng. Civil	Mauro Weiler - Sec. Planejamento	Rodrigo Marques Borges - Coord. Defesa Civil	Cristiano imprensa
Licenciamento ambiental	RGE - LUZ ÀGUA - ASSOCIAÇÕES DE ÀGUA	Diego - Meio Ambiente	Gerson Kolling - Sec. Agricultura e Meio Ambiente	Rodrigo Marques Borges - Coord. Defesa Civil	Cristiano - Imprensa
Equipe técnica para avaliação de zonas de riscos, a fim de evitar desmoronamentos e deslizamentos de solo.	Jair E. - Mauricio (EMATER)	Carlos Persch - Eng. Civil	Gerson Kolling - Sec. Agricultura e Meio Ambiente	Rodrigo Marques Borges - Coord. Defesa Civil	Cristiano - Imprensa

Secretaria de Assistência Social e Habitação

Alerta	Atividade	Responsável 1	Responsável 2	Aprovador	Consultado	Informado
NORMAL	Organizar as doações recebidas	Aline - Habitação (aux. Administrativas)	Vera oficineira do CRAS	Antônio Coordenador Habitação	Caludia ghilardi Secretária - Assistência Social e Habitação Fabiana - Coordenadora do CRAS	Cristiano Comunicação Gabinete de Crise
	Mapeamento de Risco (famílias em vulnerabilidade em áreas de risco)	Roberto - Habitação Agentes comunitárias de saúde	Representações comunitárias de todas as localidades Interior + Beatriz Trindade	Leonardo - Assistente Social CRA	Rodrigo Marques Borges - Coord. Defesa Civil Francisco Backes - Defesa Civil João Paulo dos Santos - Secretario Obras Celso Kaplan - Sec. Saúde Hospital Municipa	Cristiano Comunicação Todas as secretarias
MODERADO	X	X	X	X	X	X
ALTO	Definição, abertura e preparação dos abrigos	Antônio - Habitação	Fausto Fernandes - Cad Único do CRAS Dielli Assistente Social do CRAS	Claudia Ghilardi Secretária - Assistência Social e Habitação	Rodrigo Marques Borges - Coord. Defesa Civil Camila Scheibel - Sec. Administração e finanças	Cristiano Comunicação Gabinete de Crise
	Organização, acompanhamento do espaço e acolhimento das pessoas	Claudia ghilardi Secretária - Assistência Social e Habitação	Dielli - Assistente Social CRAS Fabrício - Psicólogo da Saúde	Claudia ghilardi Secretária - Assistência Social e Habitação	Rodrigo Marques Borges - Coord. Defesa Civil Gilmar José Gregory Secretário - Assistência Social e Habitação	Rodrigo Marques Borges - Coord. Defesa Civil Gilmar José Gregory Secretário - Assistência Social e Habitação

			Claudia ghilardi Secretária - Assistência Social e Habitação		Fransisco Backes - Defesa Civil João Paulo dos Santos	Fransisco Backes - Defesa Civil João Paulo dos Santos
Remoção das famílias até abrigos	Antônio - Coordenador Habitação	Servidores da sec. De Obras	Rodrigo Marques Borges - Coord. Defesa Civil Claudia ghilardi -Secretária Assistência Social e Habitação	João Paulo dos Santos - Secretario Obras Marcio Noll - Sec. Estradas Fiscalização	Bombeiros Polícia Cristiano Comunicação Gabinete de Crise	
Alimentação abrigos	Silvia - Habitação	Dielli - Assistente Social CRAS	Claudia Ghilardi Secretária - Assistência Social e Habitação	Camila Scheibel - Sec. administração e finanças Setor de Compras	Cristiano Comunicação Gabinete de Crise	
Cadastramentos das famílias	Fabiola - Assistente Social-Cras Conselheiras Tutelares	Cássia - Assistente Social Saúde Mental Agentes comunitárias de saúde	Claudia Ghilardi Secretária - Assistência Social e Habitação	Rodrigo Marques Borges - Coord. Defesa Civil Claudia ghilardi Secretária - Assistência Social Celso Kaplan - Sec. Saúde	Marcia- Coordenadora da ACS Cristiano Comunicação Gabinete de Crise	
Atendimento das famílias atingidas e em abrigos com (e concessão de benefícios sociais)	Diele - Assistente social CRAS	Silvia - Habitação	Claudia Ghilardi Secretária - Assistência Social e Habitação	Rodrigo Marques Borges - Coord. Defesa Civil Claudia Ghilardi Secretária - Assistência Social	Antônio Habitação Gabinete de Crise Comunicação	
Apoio psicossocial familias atingidas	Equipe de saúde mental da SAÚDE Equipe saúde mental Hospital	Psicóloga CRAS	Claudia Ghilardi Secretária - Assistência Social e Habitação	Claudia ghilardi Secretária - Assistência Social e Habitação	Rodrigo Marques Borges - Coord. Defesa Civil Camila Scheibel - Sec.	

					Celso Kaplan - Sec. Saúde Hospital Municipal	administração e finanças Gabinete de crise
	Ações de Gestão de abrigo (organizar todas as ações coordenadas)	Leonardo - Coordenador CRAS	Silvia - Habitação	Claudia Ghilardi Secretária - Assistência Social e Habitação	Claudia ghilardi Secretária - Assistência Social e Habitação Rodrigo Marques Borges - Coord. Defesa Civil Camila Scheibel - Sec. administração e finanças	Gabinete de Crise Cristiano Comunicação
	Preparar ações pré-emergência	Leonardo - Coordenador CRAS	Fabiola - Assistente Social CRAS Psicóloga CRAS	Claudia Ghilardi Secretária - Assistência Social e Habitação	Rodrigo Marques Borges - Coord. Defesa Civil Celso Kaplan - Sec. Saúde Hospital Municipal	Roselene Marmitt - Sec. Educação ACS Cristiano Comunicação
MÁXIMO	X	X	X	X	X	X
MODERADO	X	X	X	X	X	X
NORMAL	Cadastro ÚNICO	Fausto - CRAS	Aline - Habitação	Claudia Ghilardi Secretária - Assistência Social e Habitação	Claudia Ghilardi Secretária - Assistência Social e Habitação	Cristiano Comunicação
	Ações de desmobilização Abrigos e ações pós emergência	Diele Assistência Social CRAS Aline Habitação	Fabiola Assistente Social CRAS Oficineiras CRAS (Bia e Vera)	Claudia Ghilardi Secretária - Assistência Social e Habitação	Rodrigo Marques Borges - Coord. Defesa Civil Francisco Backes - Defesa Civil João Paulo dos Santos - Secretario Obras Antonio - Coord. Habitação	Celso Kaplan - Sec. Saude Comunicação Gabinete Prefeito Mauro Weiller - Sec. De planejamento

	<p>Após o evento, providencia que todas as famílias retornem às suas casas ou forneçam aluguel social, se necessário.</p>	<p>Silvia - Habitação Leonardo - Coordenador do CRAS Claudia Ghilardi Secretária - Assistência Social e Habitação</p>	<p>Claudia Ghilardi Secretária - Assistência Social e Habitação</p>	<p>Claudia Ghilardi Secretária - Assistência Social e Habitação</p>	<p>Antônio - Coord. Habitação Rodrigo Marques Borges - Coord. Defesa Civil João Paulo dos Santos - Secretario Obras Gerson Kolling - Secretaria da agricultura e meio ambiente</p>	<p>Celso Kaplan - Sec. Saude Comunicação Gabinete Prefeito Mauro Weiller - Sec. De planejamento</p>
--	---	---	---	---	--	---

Secretaria de Educação, Cultura e Esportes

Alerta	Atividade	Responsável 1	Responsável 2	Aprovador	Consultado	Informado
NORMAL	Manter os ônibus com a manutenção em dia, aptos para o uso.	Renato S. Reis - Coordenadoria de Transportes	Roselene Marmitt - Secretaria de Educação	Roselene Marmitt - Secretaria de Educação	Camila Sheibel - Secretaria Administração e Finanças	Cesar Leandro Marmitt - - Prefeito Municipal
MODERADO	Revisar rotas do transporte escolar	Renato S. Reis - Coordenadoria de Transportes	Ane	Roselene Marmitt - Secretaria de Educação	Rodrigo - coord. Defesa civil municipal	Camila Sheibel - Secretaria Administração e Finanças
ALTO	Suspender as aulas	Alana	Mariangela - Assistente Social	Roselene Marmitt - Secretaria de Educação	Rodrigo - coord. Defesa civil municipal	Camila Sheibel - Secretaria Administração e Finanças
	Remoção de Equipamentos, Móveis e Materiais das Escolas localizadas em áreas alagáveis	Equipe da escola em questão	João Paulo dos Santos - Secretaria de Obras	Roselene Marmitt - Secretaria de Educação	Rodrigo - coord. Defesa civil municipal	Camila Sheibel - Secretaria Administração e Finanças
	Desinstalação de Ares Condicionados	Ane contrata equipe terceirizada	João Paulo dos Santos - Secretaria de Obras	Roselene Marmitt - Secretaria de Educação	Rodrigo - coord. Defesa civil municipal	Camila Sheibel - Secretaria Administração e Finanças

	Localizar famílias atingidas	Supervisoras Bruna e Alana	Supervisoras Luciani e Carine	Roselene Marmitt - Secretária de Educação	Rodrigo - coord. Defesa civil municipal	
MUITO ALTO	X	X	X	X	X	X
MÁXIMO	Desligar chave geral	Equipe diretiva da escola	Eletricista municipal	Roselene Marmitt - Secretária de Educação	Rodrigo - coord. Defesa civil municipal	Camila Sheibel - Secretária Administração e Finanças
	Cozinhar nos abrigos	Marcus	Membro de equipe escolar (cozinheira)	Roselene Marmitt - Secretária de Educação	Rodrigo - coord. Defesa Civil municipal	Camila Sheibel - Secretária Administração e Finanças
MODERADO	Relatórios de perdas Educação	Renato S. Reis - Coordenadoria de Transportes	Anne	Roselene Marmitt - Secretária de Educação	Rodrigo Marques Borges - Coord. Defesa Civil Tatiane	Camila Sheibel - Secretária Administração e Finanças
	Auxiliar no fluxo do Centro de Recebimento	Cátia	Membro de equipe escolar	Roselene Marmitt - Secretária de Educação	Rodrigo - coord. Defesa Civil municipal	Camila Sheibel - Secretária Administração e Finanças
	Auxiliar no fluxo do Centro de Distribuição	Cátia	Membro de equipe escolar	Roselene Marmitt - Secretária de Educação	Rodrigo - coord. Defesa Civil municipal	Camila Sheibel - Secretária Administração e Finanças

NORMAL	Transporte escolar para doações e distribuição de marmitas	Renato S. Reis - Coordenadoria de Transportes	Ane	Roselene Marmitt - Secretaria de Educação	Rodrigo - coord. Defesa Civil municipal	Camila Sheibel - Secretaria Administração e Finanças
	Limpar e organizar espaço escolar para retorno	Equipe da escola em questão	João Paulo dos Santos - Secretaria de Obras	Roselene Marmitt - Secretaria de Educação	Rodrigo - coord. Defesa civil municipal	Camila Sheibel - Secretaria Administração e Finanças
	Organizar retorno as aulas - professores, aulas, logísticas	Toda a equipe da Educação	Supervisão	Roselene Marmitt - Secretaria de Educação	Rodrigo - coord. Defesa civil municipal	Camila Sheibel - Secretaria Administração e Finanças
	Disponibiliza transporte para as crianças irem e voltarem da escola;	Renato S. Reis - Coordenadoria de Transportes	Ane	Roselene Marmitt - Secretaria de Educação	Rodrigo - coord. Defesa Civil municipal	Camila Sheibel - Secretaria Administração e Finanças
	Promove atividades culturais, de lazer e entretenimento com recreacionista para crianças desabrigadas.	Supervisoras	Ane	Roselene Marmitt - Secretaria de Educação	Rodrigo - coord. Defesa Civil municipal	Camila Sheibel - Secretaria Administração e Finanças

Secretaria de Estradas

Alerta	Atividade	Responsável 1	Responsável 2	Aprovador	Consultado	Informado
NORMAL	X	X	X	X	X	X
MODERADO	X	X	X	X	X	X
ALTO	Remoção das pessoas alargadas	Marcio Noll -Secretaria de estradas	João Paulo dos Santos - Secretaria de Obras	Marcio Noll - Secretaria de estradas	Rodrigo Marques - Coord. Defesa Civil	Camila Sheibel - Secretaria Administração e Finanças
	Transportar (direcionar para abrigo mais perto)	Marcio Noll - Secretaria de estradas	João Paulo dos Santos - Secretaria de Obras	Marcio Noll - Secretaria de estradas	Rodrigo Marques - Coord. Defesa Civil	Camila Sheibel - Secretaria Administração e Finanças
	Informar a comunidade das mudanças ocorrida devido ao alargamento das vias	Rodrigo Marques - Coord. Defesa Civil	NUPDEC	Marcio Noll - Secretaria de estradas	Rodrigo Marques - Coord. Defesa Civil	Camila Sheibel - Secretaria Administração e Finanças
	Disponibilizar transporte para as pessoas atingidas e seus pertences	Marcio Noll - Secretaria de estradas	João Paulo dos Santos - Secretaria de Obras	Marcio Noll - Secretaria de estradas	Rodrigo Marques - Coord. Defesa Civil	Camila Sheibel - Secretaria Administração e Finanças
MUITO ALTO	Bloquear as vias	Marcus Vicente Marmitt - Departamento de Trânsito	Queli Francine da Rosa - Departamento de Trânsito	Marcio Noll - Secretaria de estradas	Rodrigo Marques - Coord. Defesa Civil	Camila Sheibel - Secretaria Administração e Finanças
MÁXIMO	X	X	X	X	X	X

MODERADO	X	X	X	X	X	X
NORMAL	Providenciar o desbloqueio das vias	Marcus Vicente Marmitt - Departamento de Trânsito	Queli Francine da Rosa - Departamento de Trânsito	Marcio Noll - Secretaria de estradas	Rodrigo Marques - Coord. Defesa Civil	Camila Sheibel - Secretaria Administração e Finanças
	Solicitar a limpeza das vias para reestabelecer os acessos	Marcus Vicente Marmitt - Departamento de Trânsito	Queli Francine da Rosa - Departamento de Trânsito	Marcio Noll - Secretaria de estradas	Rodrigo Marques - Coord. Defesa Civil	Camila Sheibel - Secretaria Administração e Finanças

Secretaria de Obras

Alerta	Atividade	Responsável 1	Responsável 2	Aprovador	Consultado	Informado
NORMAL	X	X	X	X	X	X
MODERADO	X	X	X	X	X	X
ALTO	Aciona os caminhões para extração das famílias desabrigadas;	Carlos Alberto	Portaria do Parque	João Paulo dos Santos - Secretaria de Obras	Rodrigo Marques Borges - Coord. Defesa Civil	Camila Sheibel - Secretaria Administração e Finanças
	Organização e apoio do transporte das famílias e seus pertences, do ponto de risco até o abrigo;	Janice	Daia	João Paulo dos Santos - Secretaria de Obras	Rodrigo Marques Borges - Coord. Defesa Civil	Camila Sheibel - Secretaria Administração e Finanças
	Fornecer efetivo para a equipe de extração das famílias da Defesa Civil, nas áreas de risco.	João Paulo dos Santos - Secretaria de Obras	Marcio Noll - Secretaria de Estradas	João Paulo dos Santos - Secretaria de Obras	Rodrigo Marques Borges - Coord. Defesa Civil	Camila Sheibel - Secretaria Administração e Finanças
	Remoção de pessoas das áreas de risco;	João Paulo dos Santos - Secretaria de Obras	Márcio Noll - Secretaria de Estradas	João Paulo dos Santos - Secretaria de Obras	Rodrigo Marques Borges - Coord. Defesa Civil	Camila Sheibel - Secretaria Administração e Finanças
	Providenciar energia elétrica e iluminação para os locais atingidos;	João Paulo dos Santos - Secretaria de Obras	Márcio Noll - Secretaria de Estradas	João Paulo dos Santos - Secretaria de Obras	Rodrigo Marques Borges - Coord. Defesa Civil	Camila Sheibel - Secretaria Administração e Finanças

MUITO ALTO	Caso necessário à remoção de famílias com barco, equipe com competência para resgate;	Gilson Rondon	Rodrigo Marques - Coord. Defesa Civil	João Paulo dos Santos - Secretaria de Obras	Rodrigo Marques Borges - Coord. Defesa Civil	Camila Sheibel - Secretaria Administração e Finanças
	Realizar as demolições e/ou remoções em edificações;	Marcio Noll - Secretaria de Estradas	João Paulo dos Santos - Secretaria de Obras	João Paulo dos Santos - Secretaria de Obras	Rodrigo Marques Borges - Coord. Defesa Civil	Camila Sheibel - Secretaria Administração e Finanças
MODERADO	Disponer de veículos e pessoas para transporte de entulhos e resíduos;	João Paulo dos Santos - Secretaria de Obras	Marcio Noll - Secretaria de Estradas	João Paulo dos Santos - Secretaria de Obras	Rodrigo Marques Borges - Coord. Defesa Civil	Camila Sheibel - Secretaria Administração e Finanças
	Disponer de veículos e pessoas para transporte de entulhos e resíduos;	João Paulo dos Santos - Secretaria de Obras	Márcio Noll - Secretaria de Estradas	João Paulo dos Santos - Secretaria de Obras	Rodrigo Marques Borges - Coord. Defesa Civil	Camila Sheibel - Secretaria Administração e Finanças
	Reparos e manutenções de saneamento básico - esgoto	João Paulo dos Santos - Secretaria de Obras	Márcio Noll - Secretaria de Estradas	João Paulo dos Santos - Secretaria de Obras	Rodrigo Marques Borges - Coord. Defesa Civil	Camila Sheibel - Secretaria
	Reparos e manutenções de saneamento básico - água	João Paulo dos Santos - Secretaria de Obras	Mauro Weiller - Secretaria do planejamento	João Paulo dos Santos - Secretaria de Obras	Rodrigo Marques Borges - Coord. Defesa Civil	Camila Sheibel - Secretaria Administração e Finanças
NORMAL	Providenciar limpeza urbana;	Carlos Alberto	Carlos Alberto	João Paulo dos Santos - Secretaria de Obras	Rodrigo Marques Borges - Coord. Defesa Civil	Camila Sheibel - Secretaria Administração e Finanças

	Garantir o restabelecimento das vias de acesso;	Marcus Vicente Marmitt - Departamento de Trânsito	Marcus Vicente Marmitt - Departamento de Trânsito	João Paulo dos Santos - Secretaria de Obras	Rodrigo Marques Borges - Coord. Defesa Civil	Camila Sheibel - Secretaria Administração e Finanças
	Realizar as demolições e/ou remoções em edificações;	João Paulo dos Santos - Secretaria de Obras	Márcio Noll - Secretaria de Estradas	João Paulo dos Santos - Secretaria de Obras	Rodrigo Marques Borges - Coord. Defesa Civil	Camila Sheibel - Secretaria Administração e Finanças
	Reestabelecimento de praças e canteiros	João Paulo dos Santos - Secretaria de Obras	Márcio Noll - Secretaria de Estradas	João Paulo dos Santos - Secretaria de Obras	Rodrigo Marques Borges - Coord. Defesa Civil	Camila Sheibel - Secretaria Administração e Finanças
	Promover a reconstrução das residências afetadas;	Mauro Weiller - Secretaria planejamento	João Paulo dos Santos - Secretaria de Obras	Mauro Weiller - Secretaria planejamento	Rodrigo Marques Borges - Coord. Defesa Civil	Camila Sheibel - Secretaria Administração e Finanças

Secretaria de Planejamento e Desenvolvimento Econômico

Alerta	Atividade	Responsável 1	Responsável 2	Aprovador	Consultado	Informado
NORMAL	Manter atualizadas propostas e cadastros	Mauro Weiller - Secretaria de Planejamento	Jacson - Engenheiro	Mauro Weiller - Secretaria de Planejamento	Camila Sheibel - Secretaria	Cesar Leandro Marmitt - prefeito municipal
MODERADO	X	X	X	X	X	X

ALTO						
MUITO ALTO	X	X	X	X	X	X
MÁXIMO	X	X	X	X	X	X
MODERADO	Avaliação de danos;	Equipe de Planejamento	Equipe de Planejamento	Mauro Weiller - Secretaria de Planejamento	Rodrigo-Coord. Def Civil	Camila Sheibel - Secretaria Administração e Finanças
	Disponibiliza equipe técnica para apoio operacional em qualquer área	Equipe de Planejamento	Equipe de Planejamento	Mauro Weiller - Secretaria de Planejamento	Rodrigo-Coord. Def Civil	Camila Sheibel - Secretaria Administração e Finanças
NORMAL	Definição de zoneamento de áreas de riscos e áreas de arraste;	Equipe de Planejamento	Equipe de Planejamento	Mauro Weiller - Secretaria de Planejamento	Rodrigo-Coord. Def Civil	Camila Sheibel - Secretaria Administração e Finanças
	Buscar recursos financeiros junto a esfera estadual e federal para ações de reconstrução/reestabelecimento	Mauro Weiller - Secretaria de Planejamento	Jacson - Engenheiro	Mauro Weiller - Secretaria de Planejamento	Camila Sheibel - Secretaria Administração e Finanças	Cesar Leandro Marmitt - Prefeito Municipal

Secretaria de Saúde e Saneamento

Alerta	Atividade	Responsável 1	Responsável 2	Aprovador	Consultado	Informado
NORMAL	X	X	X	X	X	X
MODERADO	X	X	X	X	X	X
ALTO	Posto de atendimento e triagem;	Nazaré Gomes - Coordenadoria de Transporte e Saúde	Sofia Muller do Nascimento - enfermeira secretaria de saúde	Celso Kaplan - Sec. Saúde Hospital Municipal	Rodrigo Marques Borges - Coord. Defesa Civil	Rodrigo Marques Borges - Coord. Defesa Civil
	Fornecer um número de contato para que acione uma ambulância, que fique sobre aviso 24hs por dia em todo evento adverso;	Nazaré Gomes - Coordenadoria de Transporte e Saúde	Sofia Muller do Nascimento - enfermeira secretaria de saúde	Celso Kaplan - Sec. Saúde Hospital Municipal	Rodrigo Marques Borges - Coord. Defesa Civil	Rodrigo Marques Borges - Coord. Defesa Civil
	Alinha atendimento junto ao Hospital São Gabriel Arcanjo;	Nazaré Gomes - Coordenadoria de Transporte e Saúde	Sofia Muller do Nascimento - enfermeira secretaria de saúde	Celso Kaplan - Sec. Saúde Hospital Municipal	Rodrigo Marques Borges - Coord. Defesa Civil	Rodrigo Marques Borges - Coord. Defesa Civil
	Disponibiliza equipe técnica e equipamentos necessários para apoio operacional (Ex.: técnicos de enfermagem, psicóloga, assistência social).	Nazaré Gomes - Coordenadoria de Transporte e Saúde	Sofia Muller do Nascimento - enfermeira secretaria de saúde	Celso Kaplan - Sec. Saúde Hospital Municipal	Rodrigo Marques Borges - Coord. Defesa Civil	Rodrigo Marques Borges - Coord. Defesa Civil

	Organização da rede de frio do Posto de Vacinas	Nazaré Gomes - Coordenadoria de Transporte e Saúde	Sofia Muller do Nascimento - enfermeira secretaria de saúde	Celso Kaplan - Sec. Saúde Hospital Municipal	Rodrigo Marques Borges - Coord. Defesa Civil	Rodrigo Marques Borges - Coord. Defesa Civil
	Logística de pacientes em especialidades	Nazaré Gomes - Coordenadoria de Transporte e Saúde	Sofia Muller do Nascimento - enfermeira secretaria de saúde	Celso Kaplan - Sec. Saúde Hospital Municipal	Rodrigo Marques Borges - Coord. Defesa Civil	Rodrigo Marques Borges - Coord. Defesa Civil
	Prestar apoio médico às operações, providenciando ajuda de urgência;	Nazaré Gomes - Coordenadoria de Transporte e Saúde	Sofia Muller do Nascimento - enfermeira secretaria de saúde	Celso Kaplan - Sec. Saúde Hospital Municipal	Rodrigo Marques Borges - Coord. Defesa Civil	Rodrigo Marques Borges - Coord. Defesa Civil
	Mobilizar equipe de saúde (médicos, enfermeiros, técnicos etc) suficiente à proporção da ocorrência;	Nazaré Gomes - Coordenadoria de Transporte e Saúde	Sofia Muller do Nascimento - enfermeira secretaria de saúde	Celso Kaplan - Sec. Saúde Hospital Municipal	Rodrigo Marques Borges - Coord. Defesa Civil	Rodrigo Marques Borges - Coord. Defesa Civil
MUITO ALTO	Solicitar atendimento médico e providenciar a remoção das vítimas para unidades hospitalares;	Nazaré Gomes - Coordenadoria de Transporte e Saúde	Sofia Muller do Nascimento - enfermeira secretaria de saúde	Celso Kaplan - Sec. Saúde Hospital Municipal	Rodrigo Marques Borges - Coord. Defesa Civil	Rodrigo Marques Borges - Coord. Defesa Civil
MÁXIMO	Promove ações básicas de Saúde Pública nos abrigos;	Nazaré Gomes - Coordenadoria de Transporte e Saúde	Sofia Muller do Nascimento - enfermeira secretaria de saúde	Celso Kaplan - Sec. Saúde Hospital Municipal	Rodrigo Marques Borges - Coord. Defesa Civil	Rodrigo Marques Borges - Coord. Defesa Civil

MODERADO	Levantamento de perdas animais	Nazaré Gomes - Coordenadoria de Transporte e Saúde	Sofia Muller do Nascimento - enfermeira secretaria de saúde	Celso Kaplan - Sec. Saúde Hospital Municipal	Rodrigo Marques Borges - Coord. Defesa Civil	Rodrigo Marques Borges - Coord. Defesa Civil
-----------------	--------------------------------	---	--	--	--	--

